



MILLON
BELGIQUE

**COLLECTIONS BELGES &
LUXEMBOURGEOISES**

Tableaux & objets d'art

Dimanche 19 décembre 2021

Bruxelles



Collections belges & luxembourgeoises

Tableaux & objets d'art

Dimanche 19 décembre 2021 à 14h00

Bruxelles



Italia Mastromarino
Administratrice
Spécialiste en tableaux anciens
italia@millon-belgique.com



Mélissa Lafont
Responsable
Spécialiste en art moderne & contemporain
melissa@millon-belgique.com



Régis Baert
Expert en arts d'Asie
Consultant en objets d'art

Sommaire

001 à 053.....	Arts d'Asie
054 à 074.....	Armes & souvenirs historiques
075 à 112.....	Siècles Classiques
113 à 135.....	Verrerie
136 à 179.....	Tableaux et dessins anciens
180 à 209.....	Orfèvrerie
210 à 217.....	Art Nouveau & Art Déco
218 à 250.....	Art Moderne
251 à 273.....	Art Contemporain

Cabinet Turquin
Expert en tableaux anciens
Lots 137 et 138

Gilbert Putterie
Expert en armes
Lots 54 à 74 et lots 78 et 92

Cabinet de Bayser
Expert en dessins anciens
Lot 142

Maxime Charron
Expert en art russe
Lot 136 et lots 180 à 183

René Millet
Expert en tableaux anciens
Lot 139

Thierry van Ophem
Consultant

Intégralité des lots et photos complémentaires sur
millon-belgique.com

MILLON

BELGIQUE

Directeur général
Arnaud de Partz
arnaud@millon-belgique.com

Administration
Hadrien Abbès
hadrien@millon-belgique.com

Logistique
Carlos Falcao Barreto
carlos@millon-belgique.com

Huissier de Justice
Maître Thierry Van Diest

Commissaire priseur
Alexandre Millon

Photographies
Jean-Jacques Serol
Pépite Production

Arnaud des Cressonnières

Graphisme
graphisme@abao.be

TABLEAUX & OBJETS D'ART

Mélissa Lafont
+32 (0)470 79 00 12
melissa@millon-belgique.com

Italia Mastromarino
italia@millon-belgique.com

BIJOUX, MONTRES

Céline Rose David
celine@millon-belgique.com

BANDES DESSINÉES

Michaël Deneyer
michael@millon-belgique.com



MILLON BELGIQUE sprl

Avenue des Casernes, 39 B 1040 Bruxelles

Tel +32 (0)2 218 00 18

info@millon-belgique.com

www.millon-belgique.com

TVA BE 0891 455 833 ■ IBAN BE42 0682 4806 0854 ■ BIC GKCCBEBB

VENTE DU DIMANCHE 19 DÉCEMBRE 2021 À 14H00

CONDITIONS DE VENTE

Les acheteurs paieront 26 % en sus des enchères et 2€ par lot. Pour les lots remportés via la plateforme DROUOT DIGITAL, l'acheteur devra s'acquitter d'une majoration du prix de 2 % TTC. Un droit de suite de 4 % sera perçu en sus du montant d'adjudication sur les œuvres originales à partir de 2000€.

Nous vous invitons à prendre connaissance des conditions générales de vente détaillées mentionnées en fin de catalogue.

ORDRES D'ACHAT

Les ordres doivent nous parvenir au plus tard le jour de la vente à 11h00.

Email : ordres@millon-belgique.com

Les ordres d'achat téléphoniques seront acceptés pour un montant d'estimation minimum de 300€.

Les ordres d'achat par téléphone sont acceptés à condition que l'enchérisseur soit preneur du ou des lots à hauteur de l'estimation basse.

S'il arrivait que l'enchérisseur ne soit pas joignable au moment du passage du lot, Millon Belgique pourra lui adjudger le lot au montant susmentionné.

DESCRIPTION DES LOTS

Pour obtenir une description plus précise des lots, n'hésitez pas à nous envoyer un email : melissa@millon-belgique.com.

Les photos de tous les lots peuvent être consultées sur notre site internet : www.millon-belgique.com.

PAYEMENT DES LOTS

- Carte de débit belge (BC/MC)
- Chèque certifié par une banque belge
- Espèces (max. 3.000€)
- Virement bancaire

EXPOSITION

BRUXELLES

Du 16 au 18 décembre de 11h à 18h

Expertises gratuites pendant les journées d'exposition

VENTE EN DIRECT SUR INTERNET

Vous pouvez enchérir en direct via internet (frais complémentaires de 2 %). L'inscription doit avoir lieu avant la vente via le lien :

www.drouotonline.com

DROUOT
DIGITAL
Live

RETRAIT DES LOTS

- Pendant la vente
- Dès lundi (à partir de 14h) jusqu'au vendredi.
- Possibilité d'envoi via The Packenger, Mail Boxes ou via un transporteur indépendant.

Les lots achetés à Bruxelles peuvent être acheminés vers Paris sur demande moyennant une participation de 10 euros par bordereau d'achat :

+32 (0)2 218 00 18

hadrien@millon-belgique.com

Notre bureau parisien :

19 rue Grange Batelière
75009 Paris

Tél. +33 (0)1 48 00 99 44

service-client@millon.com

Responsable pour la Belgique :

Ludivine Pladepousaux

lpladepousaux@millon.com

**MILLON GARANTIT
L'AUTHENTICITÉ DES
ŒUVRES PRÉSENTÉES
À LA VENTE.**

Les dimensions sont données dans l'ordre Hauteur x Largeur x Profondeur ou Hauteur x Largeur



1
-
Népal, XVIIe-XVIIIe siècle
Torque-Parure de statue en métal repoussé et doré
à décor de graines de Rudra et de diverses divinités
Hauteur : 26 cm
Longueur : 28 cm
Provenance:
- Collection particulière, Paris
- Collection particulière, Belgique
Bibliographie : Beguin, Toffin, Pannier, L'Art néwâr
de la vallée de Kâthmându, Paris Association pour
le rayonnement des cultures himalayennes, 1990,
reproduit p.63
2.000 € / 3.000 €



2
-
Chine, période transition, XVIIe siècle
Potiche couverte à décor en émaux Wucai d'en-
fants jouant
Hauteur: 41 cm
(accidents et anciennes restaurations)
600 € / 800 €

3

Tibet, XVIIe-XVIIIe siècle
Fragment, plaque en repoussé représentant le dragon Kala tenant la pierre de l'immortalité entre ses griffes.
15 x 17 cm
(petits trous)
300 € / 500 €



4

Chine, probablement fin de la période Ming (1368-1644)
Ensemble de deux personnages et un meuble en réduction, en grès vernissé
Hauteurs: 21 cm et 18,5 cm
400 € / 600 €

5

Chine, fin du XVIIIe siècle
Bol en porcelaine à décor en émaux de la famille noire de rinceaux sur fond vert.
Marque à la base
Hauteur : 8 cm
Diamètre : 17 cm
(fêlé à la base et sur le bord)
400 € / 600 €





6

Chine, XVIII^e siècle, période Yongzheng/Qianlong (1723-1795)

Lot comprenant:

- une série de cinq assiettes en porcelaine à décor en émaux de la famille rose, de personnages et Phœnix dans un jardin fleuri

Diamètre: 23 cm

- trois pochons et quatre sous-tasses en porcelaine à divers décors en émaux de la famille rose (fêles et égrenures; un éclat à une assiette)

800 € / 1.200 €



7

Chine, XVIII^e siècle, période Qianlong (1736-1795)

Lot comprenant:

- un plat polylobé en porcelaine à décor en émaux de la famille rose, de paons sur des rochers fleuris. Longueur: 28 cm (un léger éclat)

- une paire d'assiettes octogonales en porcelaine à décor en émaux de la famille rose, de paons sur des rochers fleuris.

Diamètre: 23 cm (décor usé)

- une paire d'assiettes en porcelaine à décor en émaux de la famille rose, de criquets sur des feuillages.

Diamètre: 22,5 cm

- une série de trois assiettes octogonales en porcelaine à décor en émaux de la famille rose, de paons sur des rochers fleuris.

Diamètre: 23 cm (éclats restaurés à l'une)

600 € / 800 €



8

Chine, XVIII^e siècle, période Qianlong (1736-1795)

Lot comprenant:

- une paire de bols en porcelaine à décor hollandais de paniers fleuris
Diamètre: 14 cm (égrenures, fêles)

- un bol en porcelaine à décor floral en émaux de la famille rose

Diamètre: 19 cm

- une paire de terrines couvertes en porcelaine à décor en émaux de la famille rose, de colombes et drapé fleuri.

Longueur: 21 cm (accidents aux couvercles et à une anse)

400 € / 600 €



9

—
 Chine, XIXe siècle
 Paire de potiches couvertes en porcelaine craquelée de Nankin à décor en émaux bleu-blanc d'oiseaux sur des branchages fleuris
 Hauteur: 47 cm
600 € / 800 €



10

—
 Chine, fin de la période Qing (1644-1912)
 Lot de deux potiches en porcelaine à décor en émaux Qianjiang Cai d'oiseaux sur des branchages fleuris et poèmes
 Hauteurs: 22 cm et 24 cm
 (un éclat à un couvercle, couvercles rapportés)
200 € / 300 €



11

—
 Chine, XIXe siècle
 Lot de deux potiches couvertes en porcelaine à décor en émaux bleus sur fond céladon, de personnages et chauves-souris
 Hauteurs: 19 cm et 20 cm
 (éclats à l'intérieur du col de l'une)
100 € / 150 €



12

—
 Tibet, XIXe siècle ou antérieur
 Paire de masques porte-encens en bronze à patine foncée représentant Makara et un lion des neiges.
 Hauteurs : 19 cm et 16 cm
600 € / 800 €



13

Tibet, fin du XIXe siècle
Sculpture en bronze doré représentant Dakini debout.
Plaque de fermeture à décor d'un double Vajra.
Hauteur: 21 cm
400 € / 600 €



14

Tibet, fin du XIXe siècle, début du XXe siècle
Sculpture en bronze doré représentant un Citipati dansant.
Plaque de fermeture à décor d'un double Vajra.
Hauteur : 18,5 cm
300 € / 500 €



15

Tibet, XIXe siècle
Phurba en os sculpté à décor de tête d'oiseau.
Hauteur : 18 cm
(présenté sur un socle en plexiglas)
400 € / 600 €



16

Chine, XIXe siècle
Groupe en ivoire sculpté représentant des paysans au pied d'un arbre.
Hauteur: 11 cm
150 € / 200 €



17

Chine, XIXe siècle
Lot de trois socles en bois sculpté
Longueur: 19 cm
Diamètres: 16 cm et 20 cm
300 € / 400 €



18

Chine, XIXe siècle
Sculpture en bronze à patine foncée représentant un paysan à la lecture sur sa mule
Hauteur: 45 cm
200 € / 300 €



19

Chine, XIXe siècle
Boîte à jeux rectangulaire en laque noire et or à décor de scènes de la vie quotidienne renfermant six plateaux, quatre boîtes et leurs jetons en nacre gravée.
29 x 26 x 11 cm
(usures et manques de laque)
100 € / 150 €



20

Chine, XIXe siècle
Suite de quatre dessins sur papier de riz représentant une impératrice, une dame de cour et deux archers.
24 x 14 cm
(déchirures)
100 € / 150 €



21

Chine, XIXe siècle
Peinture sur soie représentant des dames de cour prenant le thé
54 x 25,5 cm
(petite déchirure)
300 € / 400 €



22

Chine et Indochine, XIXe siècle
Écran en bois de fer sculpté et incrusté de nacre à décor floral. Le centre en laque de Coromandel à décor, d'un côté, de dieux dans des nuées et de l'autre, d'un animal mythologique et un personnage dans un paysage rocheux.

Hauteur: 118 cm
(accidents et manques)

700 € / 900 €



23

Chine, fin de la période Qing (1644-1912)
Vase balustre en porcelaine à décor en émaux de la famille rose de scène de cour et poème
Hauteur: 44,5 cm

300 € / 400 €



23bis

Chine, XXe siècle
Paire de cache-pots et leurs soucoupes en porcelaine à décor de scène de cour et poème
Hauteur: 33 cm
Diamètre: 36 cm
(une soucoupe accidentée, recollée)

200 € / 300 €



24

Chine, fin de la période Qing (1644-1912)
Plat en porcelaine à décor millefleurs en émaux de la famille rose.
Marque apocryphe Qianlong à quatre caractères.
Diamètre: 37 cm
(éclats au talon)

300 € / 500 €



25

Chine, XIXe siècle
Série de quatre vases muraux en porcelaine à décor en émaux de la famille rose, d'élégante dans un jardin fleuri, formant appliques.
La monture en bronze et métal doré et peint sur des supports en bois, travail européen vers 1900.
Hauteur des vases: 20 cm
Hauteur totale: 45 cm
(quelques éclats, un vase restauré à la base)

1.000 € / 1.500 €



26

Chine, début XXe siècle
 Bol à riz couvert en porcelaine à décor en émaux polychromes, d'une scène de personnages récoltant le riz et d'un poème en lettres dorées
 Signé
 Hauteur: 17 cm
 Diamètre: 20 cm
500 € / 700 €



27

Chine, fin de la période Qing (1644-1912)
 Série de trois sculptures en ivoire représentant des artisans chinois. Sur socles de bois incrustés de filets de métal.
 Hauteurs totales: +/- 29 cm
600 € / 800 €



28

Tibet, début du XXe siècle
 Sculpture en bronze représentant Bouddha assis sur une fleur de lotus, sa robe incisée de motifs floraux, incrusté de pierres semi-précieuses.
 Hauteur: 25 cm
200 € / 300 €



29

Inde, XIXe siècle
 Divinité à quatre bras en bronze à patine naturelle, assise sur une fleur de lotus.
 Hauteur: 9 cm
200 € / 300 €



30

Birmanie, XVIIIe-XIXe siècle
Buste de Bouddha en laque sèche partiellement dorée.

Hauteur : 60 cm
(petits manques à la coiffe)

600 € / 800 €



31

Thaïlande, XXe siècle
Coffret contenant un nécessaire de toilette en argent neuf pièces à décor de danseuse thaïlandaise et floral.

Orfèvre Minh-Mol à Phnom-Penh

Poids brut: 1150 g
(accidents et usures)

200 € / 400 €



32

Japon, fin de la période Edo (1603-1868)
Important paravent peint à six vantaux à décor de
chrysanthèmes sur fond doré.
Dimensions d'un vantail : 170 x 63 cm
Dimensions totale : 170 x 380 cm
(usures, humidité, taches)
3.000 € / 4.000 €



33

Japon, XXe siècle
Kimono en fils d'or et argent à décor floral sur fond corail
175 x 125 cm
200 € / 300 €



34

Japon, époque Edo (1603-1868)
Paire d'importantes potiches couvertes en porcelaine à décor Imari.
Hauteur: 90 cm
(un fretel restauré, un couvercle fêlé, une potiche fêlée)
On y joint deux socles en bois sculpté dessus marbre, travail chinois du XXe siècle.
Hauteur: 34 cm
1.200 € / 1.500 €



35

Japon, période Edo (1603-1868)
Grand plat creux en porcelaine d'Arita à décor floral
Diamètre: 53,5 cm
600 € / 800 €



36

Japon, époque Meiji (1868-1912)
Écran de table à deux vantaux en ivoire sculpté, laqué et incrusté de nacre, corail et jade
A décor sur une face de singes jouant dans des branchages, sur l'autre face de courtisanes et enfants dans des paysages. Extrémités et charnières en argent.
Travail dans le goût de Shibayama.
30 x 23,5 cm
(un manque)
1.000 € / 1.500 €



37

Japon, XIXe siècle
Paire de plats creux octogonaux et ajourés en porcelaine à décor Imari
Diamètre: 26 cm
200 € / 300 €



38

Japon, XVIIIe siècle
Petite verseuse en porcelaine d'Arita formée par deux canards décorés en émaux bleu-blanc
Hauteur: 7,5 cm
Longueur: 9,5 cm
100 € / 150 €



39

Japon, période Meiji (1867-1912)
Paire de vases rouleau en ivoire à décor en laque or, d'échassiers dans des végétaux. Sur socles de bois peints
Hauteur totale: 11,5 cm
(un vase légèrement fendu)
100 € / 150 €



40

Japon, époque Edo (1603-1868)
 Estampe en triptyque représentant une scène de théâtre
 Signé Godotei Kunisada, cachet de censure
 Kiwame, éditeur Yamamoto Heikichi
 36 x 75 cm
 (rousseurs)
300 € / 400 €



41

Japon, fin de la période Edo (1603-1868)
 Lot de trois estampes représentant des guerriers et
 paysans, dont deux de Utagawa Kunisada (1786-
 1865).
 37 x 25 cm ; 34,5 x 23 cm ; 36 x 24 cm
 (humidité et taches)
200 € / 300 €



42

Japon, période Meiji (1868-1912)
 Paire d'estampes en triptyque représentant la ba-
 taille sino-japonaise sur la rivière Yalu.
 Edité par Hasegawa Suminosuke
 Daté du 2 décembre 1894
 34 x 70 cm
500 € / 700 €



43

Japon, fin de la période Edo (1603-1868)
 Lot de quatre estampes à décor de guerriers et ac-
 teurs de théâtre.
 Dimensions : +/- 25 x 20 cm
 (pliures et quelques taches)
150 € / 200 €



44

Japon, époque Meiji (1868-1912)
 Lot comprenant quatre okimono et un netsuke en ivoire sculpté représentant la préparation du thé, une courtisane, un paysan au serpent, un chasseur de dragon et un putaï.
 Hauteurs: de 4 cm à 20 cm
 (un okimono à refixer et manques)
600 € / 800 €



45

Japon, époque Meiji (1868-1912)
 Lot de cinq okimono et une boîte en ivoire sculpté représentant trois singes et un crapaud, deux singes et une chouette, un personnage au dragon, un personnage et chat, un artisan, et la boîte à décor d'animaux.
 L'okimono au dragon signé.
 Hauteur: de 5 cm à 18,5 cm
 (manque une main d'un singe, chouette recollée, manque une corde à l'okimono au chat)
300 € / 500 €



46

Japon et Chine, fin XIXe siècle
 Lot comprenant deux okimono et deux netsuke en ivoire sculpté représentant un couple de paysans, un rat, un enfant aux pêches et un Bouddha debout.
 Deux signés.
 Hauteurs: de 2 cm à 7,5 cm
300 € / 400 €



47

Japon, époque Meiji (1868-1912)
Lot comprenant sept netsuke en ivoire sculpté à
décor animalier.
Certains signés.
Hauteurs: de 1,5 cm à 4 cm
300 € / 500 €



48

Japon, époque Meiji (1868-1912)
Lot comprenant sept netsuke en ivoire sculpté à
décor de rats.
Certains signés.
Hauteurs: de 2 cm à 3,5 cm
400 € / 600 €



49

Japon époque Meiji (1868-1912)
Lot comprenant sept netsuke en ivoire sculpté à
décor animalier.
Certains signés
Hauteurs: de 2 cm à 3,5 cm
300 € / 500 €



50

Japon, époque Meiji (1868-1912)
Lot comprenant sept netsuke en ivoire sculpté à
décor de volatiles.
Certains signés
Hauteurs: de 1,5 cm à 3,5 cm
400 € / 600 €



51

Japon, époque Meiji (1868-1912)

Lot comprenant cinq netsuke et un okimono en ivoire et bois sculpté représentant un singe à la pêche, deux guerriers, un éléphant surmonté d'un Bouddha, une pêche, un escargot et un singe sur une boule.

Certains signés

Hauteurs: de 2,5 cm à 12 cm

500 € / 700 €



52

Japon, époque Meiji (1868-1912)

Lot comprenant cinq netsuke en ivoire sculpté à décor animalier.

Certains signés

Hauteurs: de 2 cm à 3,5 cm

300 € / 500 €



53

Japon, époque Meiji (1868-1912)

Lot comprenant trois netsuke représentant un groupe de trois grenouilles, un animal fantastique et un memento mori.

Deux signés.

Hauteurs: de 3 cm à 3,5 cm

200 € / 300 €



54

Grand et fort couteau rituel asiatique
Poignée en ivoire avec garniture en laiton gravé et sur pommeau statue d'une divinité, lame en fer finissant en tête d'éléphant
Époque milieu XIXe siècle
Longueur: 76 cm

Ce lot est décrit par Gilbert Putterie.

350 € / 450 €



55

Dha népalais représentant quatre personnages animés dans un entrelac de volutes
Poignée en ivoire sculpté
Début XIXe siècle
Hauteur: 19 cm

Ce lot est décrit par Gilbert Putterie.

350 € / 450 €



56

Couteau-serpe d'Indonésie, poignée en corne sculptée, lame avec petit décor gravé
XIXe siècle
Longueur: 58 cm

Ce lot est décrit par Gilbert Putterie.

450 € / 550 €



57

Masse en bois, entourage des Iles Fidji
Fin XIXe siècle
Longueur: 75 cm

Ce lot est décrit par Gilbert Putterie.

450 € / 550 €



58

Grande lance indo-persane entièrement en fer
 avec boule d'arrêt en cuivre à décor de fleurs
 Le métal entièrement damasquiné d'argent
 Manche avec six pointes empêchant le retrait
 Époque XIXe siècle
 Hauteur: 230 cm

Ce lot est décrit par Gilbert Putterie.

250 € / 350 €



59

Lot de deux étriers en bronze indiens
 Époque XVIIIe siècle
 Hauteurs: 14 et 15 cm

Ce lot est décrit par Gilbert Putterie.

250 € / 350 €

60

Lot de deux étriers en bronze indiens
 Époque XVIIIe siècle
 Hauteurs: 14 et 12 cm

Ce lot est décrit par Gilbert Putterie.

250 € / 350 €



61

Lot de trois sabres Nimsha maroquins
Lame avec une poignée gravée en maillechort, les autres à poignées de bois, lames gravées
XIXe siècle

Longueur: de 95 à 105 cm

Ce lot est décrit par Gilbert Putterie.

500 € / 600 €

62

Sabre Yatagan turc

Fourreau en bois et zinc avec légère damasquine d'argent

Poignée en forme d'oreille en bois noirci

Lame courbe incrustée de damasquine d'argent

Fin XIXe siècle

Longueur: 75 cm

Ce lot est décrit par Gilbert Putterie.

200 € / 250 €



63

Sabre indo-persan à lame gravée à l'acide de calligraphie et personnages

Début XXe siècle

Longueur: 187 cm

On y joint une lame de sabre kaskara, sans poignée, XIXe siècle, 102 cm

Ce lot est décrit par Gilbert Putterie.

100 € / 200 €



64

Couteau caucasien de type kinjal en argent niellé et poinçonné

Lame en acier à deux gorges centrales

Fin XIXe siècle

Longueur: 40 cm

(manque au bout du fourreau et déformation sur le haut du pommeau)

Ce lot est décrit par Gilbert Putterie.

300 € / 500 €



65

Long poignard de type kinjal indo-persan, entièrement monté en fer avec traces de damasquine argent, sans fourreau

Fin XIXe siècle

Longueur: 59 cm

On y joint un couteau d'Afrique du Nord, le manche en bois sculpté, sans fourreau, fin XIXe siècle.

Ce lot est décrit par Gilbert Putterie.

100 € / 150 €



66

Poignard kandjar en fer, gravé d'animaux et de personnages, avec fourreau en suite, lame à deux gorges

XIXe siècle

Longueur: 46 cm

Ce lot est décrit par Gilbert Putterie.

150 € / 250 €





67

Reproduction XIXe siècle d'un casque grec de type hoplite en laiton repoussé d'animaux fantastiques (deux lionnes ailées), patiné vert
Époque milieu XIXe siècle

Hauteur: 23 cm

Ce lot est décrit par Gilbert Putterie.

1.500 € / 2.500 €



68

Arrière de cuirasse allemande de piquier en fer
Époque début XVIIe siècle

Hauteur: 38 cm

Largeur: 36 cm

Ce lot est décrit par Gilbert Putterie.

600 € / 800 €



69

Couteau de chasse belge à garnitures en laiton
Poignée en corne, quillon à tête de chien, clavier
ciselé d'une chasse au cerf par des chiens, fourreau
en cuir et laiton

Lame gravée et signée «PETRUS COLLINET, PRES
S.T. JEAN ABBRUXEELLUS»

Milieu XVIIIe siècle

Longueur: 72 cm

Ce lot est décrit par Gilbert Putterie.

400 € / 600 €



70

Couteau de chasse belge à pommeau côte de
melon

Poignée en corne et quillons en forme de chien

Clavier découpé en forme de cors et tête de cerf,
dans son fourreau avec petit couteau d'appoint,
toutes les garnitures en maillechort

Lame à trois gorges signée «AD. JANSEN»

Vers 1850

Longueur: 54 cm

Ce lot est décrit par Gilbert Putterie.

400 € / 600 €



71

Poignard de chasse à garnitures en maillechort, poignée en corne, quillons à tête de chien, fourreau en maillechort et peau de roussette gravé, belle lame en damas à décor de chasse au ricasso.

Vers 1850

Longueur: 36 cm

Ce lot est décrit par Gilbert Putterie.

400 € / 600 €



72

Couteau de chasse français monté en fer à pommeau tête de lion

Poignée en corne blonde à quillons à tête de chien

Fourreau en cuir à montures de fer

Belle lame à deux gorges bleuies et dorées

Époque Restauration

Longueur: 78 cm

Ce lot est décrit par Gilbert Putterie.

600 € / 800 €



73

Couteau de chasse français en laiton, poignée en corne, quillon droit, fourreau en cuir et laiton, lame plate et large bleuie avec décors d'un heaume

Longueur: 76 cm

Ce lot est décrit par Gilbert Putterie.

400 € / 600 €



74

Buste en bronze du maréchal Ney en grand uniforme avec sa pelisse ouverte sur ses décorations (Légion d'Honneur et Couronne de fer), monté sur un piédestal en marbre ocre

Époque début XIXe siècle

Hauteur (avec socle): 33 cm

Ce lot est décrit par Gilbert Putterie.

600 € / 800 €



75
 Triptyque en ivoire sculpté à décor de scènes religieuses.
 Travail européen du XVIIe siècle.
 15 x 10 cm
 (un vantail désolidarisé)
600 € / 800 €



76
 Tronc d'église en bois sculpté et polychromé s'ouvrant par la face avant
 Travail du sud de l'Europe, XVIIe siècle
 Hauteur: 32 cm
 Longueur: 30 cm
 (restaurations anciennes)
400 € / 600 €



77
 Paire d'anges agenouillés en bois sculpté et polychromé.
 Travail du sud de l'Europe XVIIe siècle
 Hauteur: 24 cm
 (petits accidents et anciennes restaurations)
400 € / 600 €



78
 Coffret à bijoux turc monté sur pied incrusté de langes de nacre et d'écaillés sur une âme en bois, intérieur avec petit miroir et décor de fleur avec sa clé
 Turquie, XVIIIe siècle
 Hauteur: 27,5 cm Largeur: 24,5 cm
 Ce lot est décrit par Gilbert Putterie.
600 € / 800 €



79

Vierge à l'enfant en bois sculpté et polychromé représentée debout, couronnée, un sceptre à la main.
Travail européen du XVIIIe siècle
Hauteur: 72 cm
(accidents et manques)
400 € / 600 €



80

Grande sculpture en bois tendre naturel représentant Sainte Anne.
Travail du XVIIIe siècle
Hauteur: 117 cm
(un bras restauré)
600 € / 800 €



81

Jacob PETIT (1796-1868)
Paire de vases couverts dit «boule de neige» en porcelaine à décor en relief de fleurs, fruits et oiseaux.
Marqué J.P. et épées croisées
Hauteur: 39 cm
(petits accidents)
2.000 € / 3.000 €



82

La colline aux enfants
Groupe en porcelaine polychrome de Saxe
Marque aux épées croisées dans le goût de Meissen
Epoque fin XIXe siècle
On y joint une paire de Chinois assis en porcelaine polychrome du XXe siècle
Hauteurs: 35 cm, 24 cm et 25 cm
(accidents)
500 € / 750 €



83

Paire de vases de style Médicis en porphyre et bronze doré
Travail du XIXe siècle
Hauteur: 34,5 cm
(manque les anses, égrenures)
1.500 € / 2.000 €



84

Paire de grands vases et leur couvercle de style Louis XVI en porcelaine polychrome de Sèvres décorés de scènes galantes dans le goût de François Boucher
Deux paires d'anses en forme de tête de bouc ou de couronne de lauriers
Monture en bronze
Marque aux deux L enlacés en bleu sous couverte
Époque XIXe siècle
Hauteur: 44 cm
(petits manques et restaurations)
700 € / 900 €



85

Garniture d'horloge cinq pièces en faïence à décor de têtes de satyres, coquilles et rinceaux
Comprenant une pendule, une paire de bougeoirs et une paire de vases
Travail français vers 1900. Marque de Longwy en creux
Hauteur: 35,25 et 21 cm
(éclat à un bougeoir, éclats et accident à une corne sur un des vases)
300 € / 400 €



86

Une grande coupe ovale et une paire de grands cache-pots à deux anses, d'un modèle légèrement différent, en porcelaine polychrome de Samson au décor floral Imari entourant les armoiries du Royaume de France dans le goût du XVIIIe siècle
Époque fin XIXe-début XXe siècle
Largeur (coupe): 42,5 cm
Hauteur (cache-pots) : 22 cm
300 € / 450 €



87

Delft, XVIIIe siècle

Lot comprenant:

- une paire de coupes en faïence à décor floral polychrome.

Diamètre: 16 cm

- une paire d'assiettes en faïence à décor floral en bleu-blanc.

Diamètre: 23 cm

- un plat en faïence à décor floral polychrome.

Diamètre: 35 cm

(éclats et égrenures aux marlis)

200 € / 300 €

88



Service à thé en porcelaine polychrome de Ludwigsburg au décor floral sur fond écailles en léger relief comprenant:

- une petite théière et son couvercle

- dix tasses de plusieurs modèles légèrement différents

- neuf soucoupes «calotte» de plusieurs modèles légèrement différents

Plusieurs pièces marquées en bleu sous couverte

On y joint une verseuse en porcelaine polychrome de Vienne

Epoque XVIIIe et XIXe siècle

(accidents et restaurations)

300 € / 450 €

89



Ensemble de quatre pièces en faïence émaillée de Longwy comprenant :

- un plat à décor d'oiseaux sur un branchage, décor de R. Rizzi. Exemple numéro 16/25, rehaussé par J.M. Diamètre: 38,5 cm. (petits éclats)

- un vase de style art déco à décor floral. Hauteur: 19,5 cm

- un cache-pot à décor floral, décor 5685. Hauteur: 20 cm

- un plat à décor Haute Montagne. Diamètre: 27 cm

400 € / 600 €

90



Fausse paire de grands vases balustre en verre «overlay» blanc et incolore au décor floral stylisé Travail de Bohême

Epoque fin XIXe-début XXe siècle

Hauteur: 46 cm

150 € / 250 €



91

Pendule dite «aux soldats romains» en bronze doré sur socle de marbre blanc agrémenté de trois bas-reliefs décorés de putti et mufles de lion, reposant sur quatre pieds griffes.

Travail du XVIIIe siècle, d'époque Louis XVI.

Hauteur: 50 cm

(ancienne restauration au marbre, mouvement remplacé au XIXe siècle, un mufle détaché et manque les lances)

600 € / 800 €



92

Canon de midi monté sur plaque en marbre, gravé des heures en chiffres romains et signé de Rousseau. Complet avec sa monture en laiton comportant un miroir réglable et son petit canon percé d'un trou lumière.

Époque milieu XIXe siècle

Diamètre: 30 cm

Hauteur: 22 cm

Ce lot est décrit par Gilbert Putterie.

1.800 € / 2.200 €



93

Encrier en marbre vert et bronze doré à décor d'aigle reposant sur quatre pieds griffes, le masque funéraire de Napoléon en son centre.

Travail français vers 1900

18 x 42 x 30 cm

(un récipient en verre accidenté)

150 € / 200 €



94

Jardinière en marbre sculpté à décor de têtes d'empereur, guirlandes de fleurs et têtes de bouc ailé, reposant sur quatre pieds griffes.

Travail de la fin du XIXe siècle.

24 x 60 x 24 cm

(pieds refixés)

1.200 € / 1.500 €



95

Jeune Centaure
Bronze patiné
Travail italien, probablement du XIXe siècle
D'après l'un des centaures Furietti trouvés à Rome
en 1736 dans la villa de l'empereur Hadrien lors de
fouilles entreprises par Monseigneur Furietti. Au-
jourd'hui conservés aux Musées du Capitole à Rome
Hauteur (hors socle) : 27,5 cm
(accident)
2.000 € / 3.000 €

96

Evgeni Alexandrovich LANCERAY (1848-1886)
Jeune cosaque et ses trois chevaux
Bronze à patine foncée
Signé en cyrillique
Cachet de fondeur
28 x 18 x 15 cm
3.000 € / 4.000 €





97

Sculpture en argent (bas titre) sur socle de pierre, représentant un cheval broutant.
Travail du XXe siècle, probablement de la Maison Leysen à Bruxelles
Hauteur: 22 cm
Longueur: 33 cm
1.200 € / 1.500 €



98

Clovis-Edmond MASSON (1838-1913)
Combat de cerfs
Bronze à patine brune
Signé «C. Masson»
Cachet en creux «vrai bronze» et noté «salon des Beaux-Arts»
44 x 60 cm
500 € / 700 €



99

E. TISSOT (XX)
Oiseau en vol
Bronze à patine foncée sur socle de marbre vert
Signé «E. Tissot»
Cachet «Bronze JBD»
Hauteur: 48,5 cm
300 € / 400 €



100

Paire d'éléments décoratifs probablement en bronze patiné en forme de draperie surmontée d'un putto assis en ronde-bosse
Epoque fin XIXe-début XXe siècle
Hauteur : 45 et 48 cm
(accidents et restaurations)
500 € / 750 €

101

La Nuit
Plaque en biscuit blanc
Manufacture royale de Copenhague
Travail du début du XXe siècle
Diamètre : 13 cm
200 € / 300 €



102

D'après Jean-Jacques CAFFIERI (1725-1792)
Un fleuve
Bronze à patine foncée nuancée
Signé « M. Caffieri 1759 »
Sur socle de marbre griotte
Cachet de fondeur de la compagnie des bronzes de Bruxelles
Hauteur totale: 64 cm
600 € / 800 €



103

Georges VAN DER STRAETEN (1856-1928)
Élégante au foulard
Bronze à patine foncée
Signé «Van der Straeten»
Cachet «société des bronzes de Paris»
Hauteur: 41cm
600 € / 800 €



104

D'après Jean-Baptiste GREUZE (1725-1805)
Élégante au chapeau et à la rose
Bronze à patine mordorée
Signé «JB Greuze» et monogramme «J.O.»
Porte un numéro 6025
Sur socle de marbre
Hauteur totale: 47 cm
300 € / 500 €



105

Buste de dame
Sculpture en bronze à patine verte
Non signé, cachet de fondeur Petermann à
Bruxelles
Sur socle de marbre vert
Hauteur totale: 52 cm
400 € / 600 €



106

D'après Auguste MOREAU (fonte tardive)
Couple d'enfants
Bronze à patine brune
Hauteur : 18,5 cm
250 € / 350 €



107

Anonyme, début XXe siècle
 Jeune fille à la lyre
 Albâtre sculpté
 Hauteur totale : 79,5 cm
 (manques et accidents)
250 € / 350 €



108

Éphèbe à l'antique
 Bronze patiné
 Travail italien, probablement du XXe siècle
 Hauteur : 120 cm hors socle en bois ; 128 cm socle
 compris
 (accidents)
300 € / 450 €



109

Paire de carreaux en marqueterie de marbre dit
 «pietra dura» à décor d'oiseaux dans des car-
 touches et de papillons. Cadres en cuivre doré.
 Travail italien du XIXe siècle
 15 x 15 cm
 (un marbre fendu à l'arrière)
200 € / 300 €



110

Importante console en chêne sculpté et patiné à décor d'aigle bicéphale en son centre, d'animaux fantastiques ailés sur les pieds, d'animaux fantastiques sur l'entretoise et riche ornementation de volutes.

Dessus de marbre rapporté

Travail allemand du XVIIIe siècle.

84 x 126 x 70 cm

(accidents, anciennes restaurations et repatiné)

2.000 € / 3.000 €



111

Guéridon de forme violonée reposant sur trois pieds et sa chaise en bois sculpté et marqueté, à décor de cervidés sur fond noir et floral.

Travail de la Forêt-Noire de la fin du XIXe siècle.

Table: 68 x 92 x 69 cm

Chaise: 97 x 47 x 40 cm

(anciennes restaurations, trous de vers)

400 € / 600 €





112

Meuble à hauteur d'appui en marqueterie de bois précieux et rehaut de bronzes dorés, galbé sur ses trois faces et reposant sur quatre pieds.

Dessus de marbre rouge veiné blanc.

Travail probablement italien du XVIIIe siècle

120 x 107 x 45 cm

(légères restaurations)

3.500 € / 4.500 €



Collection d'un amateur de verrerie ancienne



113

Coupe sur piédouche à cotes torsées, bords de couleur noire
Travail italien, Murano, probablement du XVIIe siècle
Hauteur: 18 cm
500 € / 700 €



114

Grand plat en verre «latticino»
Travail italien, Venise, XVIIe-XVIIIe siècle
Diamètre: 43 cm
600 € / 800 €



115

Vase en verre légèrement coloré à long col sur piédouche et cabochons
Travail italien, Murano, probablement du XVIIe siècle
Hauteur: 29,5 cm
(restauration au pied)
300 € / 500 €

116

Vase sur piédouche en verre légèrement coloré
à deux anses à décor de cabochons en forme
de têtes de lion
Travail italien, Murano, probablement du XVIIe
siècle
Hauteur: 27,5 cm
400 € / 600 €



117

Grande coupe en verre à décor de spirales
bleutées
Travail italien, Murano, probablement du XVIIe
siècle
Diamètre: 28,5 cm
600 € / 800 €

118

Pot couvert en verre bleuté à décor de spirales
appliquées et cabochons rentrant
Travail vénitien du XVIIe siècle
Hauteur: 28,5 cm
(spirales manquantes)
500 € / 700 €





119

Grande verseuse en verre incolore à décor de spirales
Travail italien, Murano, probablement du XVIIIe siècle
Hauteur: 27 cm
300 € / 500 €



120

Corbeille à anses en verre incolore
Travail italien, Murano, probablement du XVIIIe siècle
Diamètre: 14 cm
200 € / 300 €



121

Paire de carafes en verre gravé et doré à décor floral
Travail espagnol, La Granja San Ildefonso, XVIIIe siècle
Hauteur: 28 cm
400 € / 600 €



122

Carafe en verre gravé à décor floral
Travail espagnol, La Granja San Ildefonso, XVIIIe siècle
Hauteur: 25,5 cm
200 € / 300 €

123

Longue flûte en verre gravé à décor d'Adam et Ève
Travail européen du XVIIe siècle
Hauteur: 39 cm
400 € / 600 €



124

Rare pokal couvert sur pied, en verre finement gravé d'allégories des quatre continents et rinceaux
Travail européen du XVIIIe siècle
Hauteur: 28 cm
(fretel recollé)
1.000 € / 1.500 €



125

Saucière sur pied en verre gravé à décor de rinceaux
Travail européen du XVIIIe siècle
Hauteur: 11 cm
(éclats)
300 € / 400 €



126

Paire de grandes carafes peintes à décor floral doré

Travail de la fin du XVIIIe siècle

Hauteur: 33 cm

300 € / 500 €



127

Gobelet sur pied en verre gravé à décor floral

Travail européen du XVIIIe siècle

Hauteur: 22,5 cm

300 € / 400 €



128

Gobelet en verre gravé à décor de scènes de chasse

Travail européen du XVIIIe siècle

Hauteur: 10 cm

(éclats au talon)

200 € / 300 €



129

Gobelet en verre gravé à décor d'un blason

«JE MAINTIENDRAI» et d'un portrait de profil

Travail européen du XIXe siècle

Hauteur: 11 cm

200 € / 300 €

130

Roemer couvert en verre peint, à décor de blasons et passiflores

Inscriptions: « PHILIPP.LANDGRAF.
ZU.HESSEN.CASSEL.ANNO.1675 »

Travail allemand du XVIIe siècle

Hauteur: 31,5 cm

(fretel recollé, talon cassé et remonté sur bois)

300 € / 500 €



131

Grande chope couverte en verre émaillé à décor de blason et floral

Inscriptions: « FERDINAND.DAMIAN.CHVR-
FVRST.VON.MAINZ. » et daté 1643

Travail allemand du XVIIe siècle

Hauteur: 38 cm

(accident)

On y joint deux chopes en verre émaillé

Travail allemand du XVIIe siècle

Hauteurs: 20,5 et 21,5 cm

(accidents)

200 € / 300 €



132

Chope en verre gravé à décor de maximes

Travail allemand du XIXe siècle

Hauteur: 16,5 cm

150 € / 200 €





133

Flacon en verre émaillé à décor d'un homme
au verre de vin et floral. Daté 1579.
Travail allemand ou autrichien du XVI^e siècle.
Hauteur: 17 cm
(bouchon recollé)
100 € / 150 €



134

Lot de trois flacons en verre émaillé à divers
décor
Travail allemand du XVIII^e siècle
Hauteurs: de 13 à 18,5 cm
(un éclat à un col)
150 € / 200 €



135

Lampe de mosquée en verre clair peint d'inscriptions dorées

Travail persan, XIXe siècle

Hauteur: 33 cm
(usures au décor)

500 € / 700 €



136

Rare et importante icône du bienheureux et grand martyr Nikita (Nicétas le Goth).

Tempéra sur bois

Au centre une représentation en pied, entouré de 16 scènes de sa vie en cantons.

Restaurations et usures, légers manques. Les légendes ajoutées postérieurement.

Russie, école de Novgorod, XVII^e siècle

90,5 x 75,5 cm

Provenance:

- Collection Otto-O'Méara et son épouse née Mo-selli

- Leur vente, Galerie Georges Giroux, Bruxelles, 15-16-17 octobre 1928, lot 304 (reproduite au cata-logue sous le n°94)

- Collection privée, Belgique

Provenant de l'importante collection d'icônes d'Otto-O'Méara, une des deux seules qui existaient en dehors de la Russie, l'exportation en étant à l'époque interdite vers l'Occident, cette œuvre fai-sait partie de la série des pièces exceptionnelles de l'école de Novgorod.

Historique:

Nicétas le Goth (en grec: Νικήτας) est un chrétien martyr mort en Roumanie en l'an 372, reconnu saint et vénéré par les catholiques et les ortho-doxes. Goth d'origine, Nicétas naquit et vécut sur les bords du Danube. Il reçut le baptême de l'évêque Théophile qui participa au premier concile de Nicée (d'où sans doute son nom de baptême). Avec l'évêque goth d'origine grecque Ulfila, il évangélisa ses compatriotes goths qui étaient en majorité dis-ciples de l'arianisme.

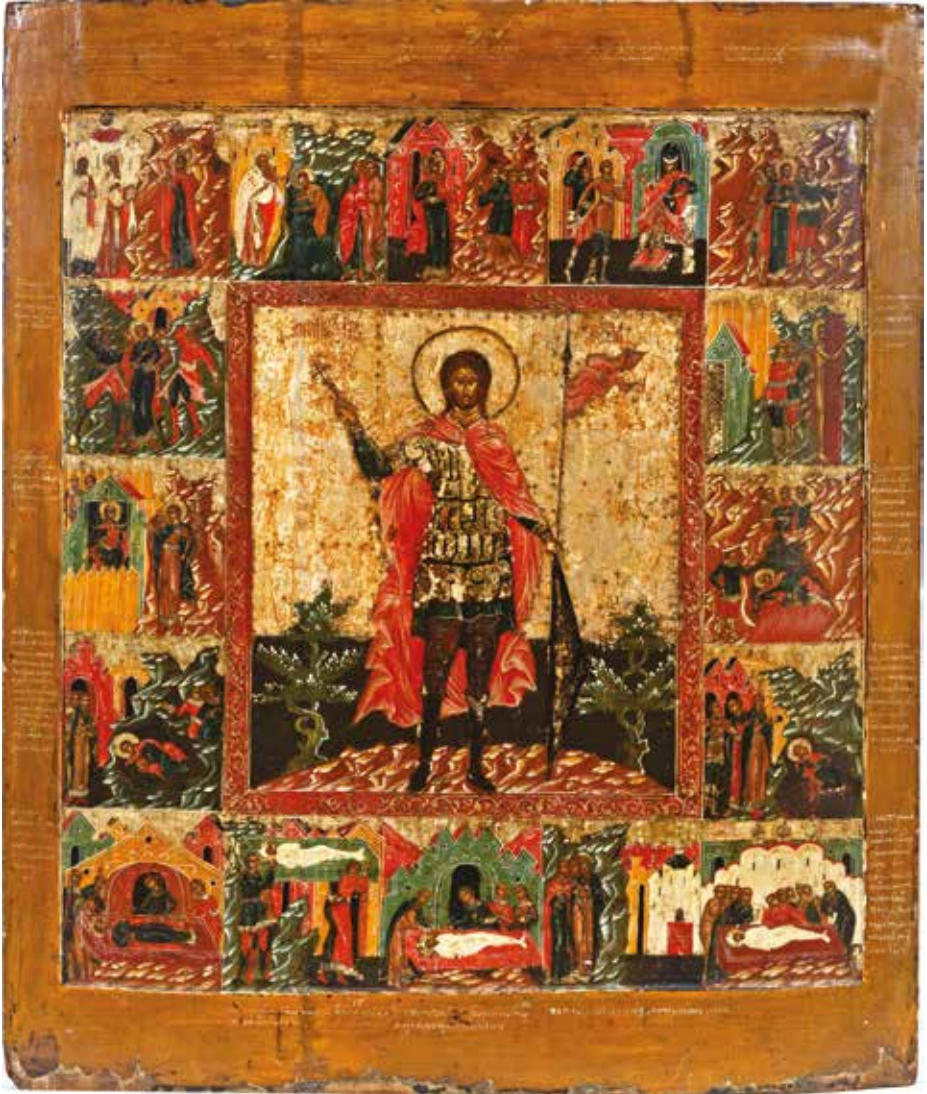
Soldat, Nicétas combattit contre les troupes restées païennes d'Athanasaric. Lorsque ce dernier exerça son pouvoir parmi les tribus de la région, il appliqua une persécution systématique contre les chrétiens. Nicétas fut condamné en 372 au bûcher, mais son corps ne brûla pas complètement. Ses restes furent recueillis par un autre ami soldat goth de religion chrétienne, Marian (Marianus), qui apporta par la suite son corps préservé du feu à Mopsueste en Cili-cie, où on lui bâtit une église et où de nombreux mi-racles s'accomplirent (légende marquée en bas de l'icône). Une partie de ses reliques furent données ensuite à des églises de Constantinople, puis de là au monastère de Vissoki Detchani (Serbie).

Il est patron de la ville de Melendugno en Italie, où l'abbaye du XII^e siècle conserve une relique. Plusieurs églises et monastères de Russie lui sont dédiés, comme le monastère Nikitsky de Peres-lavl-Zaleski, le monastère Nikitsky détruit dans les années 1930 à Moscou, etc. Sa fête est le 15 septembre du calendrier grégorien pour les Latins et le 15 septembre du calendrier julien (soit le 28 septembre pour le calendrier grégorien) pour les Orientaux des Églises orthodoxes. La variante russe de son nom, Nikita (Никита), est courante dans les pays russophones.

Ce lot est décrit par Maxime Charron, Paris.

10.000 € / 15.000 €





École de Bologne vers 1335
 Deux scènes de la vie d'un saint
 Élément de prédelle d'un retable
 Hauteur : 23 cm
 Largeur : 57,5 cm

Peinture à l'œuf sur panneau de bois rectangulaire
 On replacera l'exécution de ce panneau, dont nous n'avons pas pu déterminer le sujet, dans le milieu artistique émilien du début du quatorzième siècle. Plus qu'aux œuvres de chevalet des grands artistes qui vont faire la gloire de Bologne à partir de 1340, tel Vitale da Bologna, il faut situer l'activité de son auteur, plus tôt, autour des ateliers d'enlumineurs qui travaillèrent pour les diverses autorités ecclésiastiques dans les trois premières décennies du siècle (cf. M. Medica, in *Giotto e le arti a Bologna al tempo di Bertrando del Poggetto*, exposition Bologne, Museo Civico Medievale, 3 décembre 2005-28 Mars 2006, p. 79-93).

Comme chez ces derniers on retrouve ici l'influence du Giotto des fresques de la chapelle de l'Arena à Padoue (1305) dans l'utilisation, certes rudimentaire, de la « boîte giottesque » pour la mise en scène des personnages et le ton narratif, anecdotique, où simplicité, rusticité et agitation animent l'action, caractères intrinsèques de l'art des enlumineurs bolonais. On remarquera particulièrement le canon court des personnages, la description à larges traits des draperies, les visages aux regards vifs et animés de grands yeux allongés dont les pupilles noires en coin, se détachant sur la sclérotique blanche créent des expressions particulièrement vivantes.

Il est frappant de retrouver dans le personnage endormi l'alter ego du saint Joseph songeur de la Nativité (collection particulière, cf. Medica, op.cit. repr.p.47,156) élément de la prédelle du grand retable sculpté par Giovanni di Balduccio (artiste pisan vers 1290-1339) pour la chapelle du palais papal de la porta Galliera à Bologne, édifice qui sera détruit en 1334 lors de luttes intestines. L'attitude des deux personnages, les larges traits des visages, le traitement similaire de la chevelure sont autant d'éléments qui permettent de penser que l'auteur de notre panneau a vu le retable de Balduccio, non pas in situ, mais plus certainement lorsqu'il fut transporté en 1335 sur le maître-autel de l'église San Domenico de Bologne (cf. Medica, op.cit. p.48)

Ce lot est décrit par le Cabinet Turquin, Paris.

8.000 € / 12.000 €









138

Attribué à **Peter LISAERT IV** (1595 - 1630)

Adoration des Mages

Panneau de chêne, une planche, non parqueté

Hauteur : 26 cm

Largeur : 18 cm

Ce lot est décrit par le Cabinet Turquin, Paris.

3.000/5.000



139

Jacques LINARD (Troyes, 1597 - Paris, 1645)
Fleurs dans un vase d'orfèvrerie, melon et figes

Toile

51 x 66 cm

Daté et signé en bas au centre 1640 | Linard.

(restaurations)

Bibliographie :

Ph. Nusbaumer, Jacques Linard 1597-1645, Catalogue de l'œuvre peint, n°26, reproduit.

Une cinquantaine de tableaux de Linard sont aujourd'hui connus, dont une importante partie n'est pas localisé. L'exposition « Les peintres de la réalité » en 1934 a marqué la redécouverte de Linard ; en 1935 le Louvre a acquis La Corbeille de fleurs, suivit de plusieurs autres.

Les années 1640 sont pour l'artiste une période importante dans sa production. Plusieurs œuvres proches de la nôtre sont aujourd'hui conservées dans les musées, tel Bouquet de fleurs, avec la coupe au poète conservé à Madrid, Fundacion Thyssen - Bornemisza, ou Panier de fruits avec un melon à droite conservé au Bowes Museum, Grande Bretagne (voir P. Nusbaumer, Jacques Linard 1597-1645, Catalogue de l'œuvre peint, Paris, 2006, n°22 et n°29, reproduits).

Ce lot est décrit par René Millet, Paris.

20.000 € / 30.000 €



140

Autel portatif en forme de polyptyque en bois polychrome et volutes dorées avec Saint Pierre et Saint Paul, Sainte Catherine et Sainte Marguerite. Les volets intérieurs peints avec l'Annonciation.

Travail du sud de l'Europe, probablement Italie, XVIIIe et XIXe siècle

Huile sur panneau et dorures

58 x 80,5 x 11 cm

(accidents, restaurations, manques)

Pensé pour la dévotion privée, cet autel finement peint et décoré, devait certainement contenir dans son intérieur une autre œuvre d'art, une peinture ou un panneau en bois sculpté représentant une image en rapport avec le Christ, probablement le voile de Véronique. Malgré le fait que cet objet ait été remanié à plusieurs reprises au fil du temps, on remarquera spécialement les figures imposantes de Saint Pierre et Saint Paul tirés du répertoire classique post-raphaélites.

2.000 € / 3.000 €





141

École flamande du XIX^e siècle,
d'après Hans MEMLING

Vierge à l'Enfant
Huile sur panneau
46,5 x 35,5 cm
(accidents)

Le tableau reproduit le panneau de gauche du Diptyque de Maarten van Nieuwenhove, réalisé par le peintre primitif flamand Hans Memling en 1487 et conservé au Sint-Janshospitaal de Bruges. Une œuvre iconique pour sa symbolique, la Vierge en habit royal avec un diadème incrusté de perles sur le front donnant la pomme à Jésus, le « nouvel Adam », et pour la représentation de l'espace, un miroir convexe derrière Marie nous révèle les parties invisibles de la pièce.

800 € / 1.000 €

143

École flamande du XVI^e-XVII^e siècle
Pêcheurs ou Le retour après la fuite en Égypte
Huile sur toile rentoilée

73,5 x 55 cm
(accidents, restaurations)

1.500 € / 2.500 €



142

École de **Luca CAMBIASO**
(Moneglia, 1527 - Madrid, 1585)

Bacchanale
Plume et encre brune
23,6 x 16,2 cm

Annoté en bas à droite dans la marge «Luca Cambiaso» et numéroté en haut à droite «13»
Trace de cachet coupé en bas à droite, petit trou sur le bord gauche, petites taches
Dessin doublé sur un montage
Ce lot est décrit par le Cabinet de Baysier, Paris.

700 € / 900 €





144

École du XVIIe-XVIIIe siècle
Vierge à l'Enfant
Huile sur panneau
66 x 49,5 cm
(accidents)
800 € / 1.000 €



145

École anversoise du XVIIe siècle
Vierge à l'Enfant avec corbeille de fleurs
Huile sur cuivre
36 x 28 cm
(restaurations)
400 € / 600 €



146

École hollandaise du XVIIe-XVIIIe siècle
Scène de bataille
Huile sur toile rentoilée
Un monogramme rajouté en bas à gauche
48,5 x 65 cm
(accidents, restaurations)
1.000 € / 1.500 €



147

École italienne du XVIIIe siècle
Paysage montagneux avec paysans
Huile sur panneau rond collé sur un autre panneau
Diamètre: 21 cm
(accidents, restaurations)
300 € / 500 €



148

Attribué à **Nicola VAN HOUBRAKEN**

(Messine, 1668 - Livourne, 1733)

Vanité ou Nature morte avec crâne de mouton, colom-
bues, serpent, fouine et fleurs

Huile sur toile rentoilée

98 x 133,5 cm

(restaurations)

Provenance: Collection Léopold HOOVELST (1893-
1985) ancien président directeur général du Trust
métallurgique, électrique et industriel à Bruxelles.
Nicola van Houbraeken naquit à Messine en Sicile
d'une famille de peintres flamands. Vers 1674,
ils s'installèrent à Livourne en Toscane, d'où on
connait des témoignages le citant comme exé-

cuteur surtout de natures mortes. La grande toile
que nous présentons, dont les éléments qui la
composent sont réalisés avec un naturalisme ex-
ceptionnel, cache un sens profond lié à la vie et à la
mort. Cette nature morte est en fait une Vanité, un
genre beaucoup représenté au XVIIe siècle, symbo-
lisant la fragilité de l'existence et la fuite du temps.
Le crâne, élément central et symbole de la mort
par excellence, accompagné de coquelicots, sym-
boles d'oubli et sommeil éternel, et de la fouine et
du serpent, image traditionnelle de mal et péché,
menacent deux colombes candidement accroupies
dans un panier. Les tonalités sombres de la pein-
ture accentuent la brutalité du message et l'idée
d'une existence transitoire et éphémère.

2.000 € / 3.000 €

149

École flamande du XVIIIe siècle,

d'après Peter Paul RUBENS

La Crucifixion

Huile sur toile rentoilée

59,5 x 41 cm

(restaurations)

Le tableau est en rapport avec deux œuvres de
grand format de Rubens représentant le même
sujet, le Christ en croix du Koninklijk Museum voor
Schone Kunsten d'Anvers (inv. n. 313) et celui du
Stedelijke Museum de Malines (inv. n. S0016). Avec
quelques variations, l'artiste qui a peint la Cruci-
fixion que nous présentons ici a certainement vu la
gravure exécutée par Schelte Adams Bolswert entre
la deuxième moitié du XVIIe et le début du XVIIIe
siècle (British Museum, inv. n. 0414.637). Comme
dans l'estampe, on retrouve à l'arrière-plan un pay-
sage montagneux et la ville de Jérusalem.

500 € / 700 €





150

D'après **Paul-Joseph DELCLOCHE**

(Liège, 1716-1755)

Suzanne au bain surprise par les vieillards

Huile sur toile rentoilée

85 x 100,5 cm

(restaurations)

Le tableau reproduit fidèlement l'œuvre signée par Paul-Joseph Delclocche, peintre liégeois actif dans la première moitié du XVIII^e siècle, faisant partie des collections du Musée des Beaux-Arts de Liège (KIK-IRPA, cliché KM016449).

Ce sujet biblique, accompagné de son pendant avec Joseph et la femme de Putiphar, servait comme exemple de bonne conduite pour l'observateur. Les deux tableaux représentaient deux attitudes opposées. Si la femme de Putiphar est séductrice, Suzanne est chaste et ne veut pas répondre aux avances des deux hommes qui la surprennent nue.

1.500 € / 2.500 €

151

École flamande du XVIII^e siècle

Vénus et Cupidon endormis avec satyres

Huile sur panneau

Porte une signature en bas à gauche «G. Lairesse»

34 x 30 cm

(accidents)

500 € / 700 €



153

École française du XVIII^e siècle
Portrait d'un homme d'armes devant une balustrade
Huile sur toile rentoilée
88 x 71 cm
(accidents, restaurations)
400 € / 600 €



154

École du XVIII^e siècle
Portrait de femme au châle bleu
Huile sur toile
76 x 58 cm
(accidents, restaurations)
300 € / 400 €



155

École du XVIII^e siècle
Portrait d'homme avec un livre
Huile sur toile
80,5 x 64 cm
(accidents, restaurations)
300 € / 400 €



156

École hollandaise du XVIII^e siècle,
suiveur de Nicolaes BERCHEM
Paire de paysages animés de personnages et ani-
maux

Huile sur cuivre
9,5 x 14 cm à vue pour chacun
(accidents)

500 € / 700 €



157

Jacob FOLKEMA (1692-1767),
d'après Charles LE BRUN
Les déesses de la vengeance encouragent Althée à
brûler la souche de bois
Tiré de la série intitulée L'Histoire de Méléagre
Eau-forte
Inscriptions dans la planche: «C.le Brun pinx» en
bas à gauche et «J. Folkema sculp» en bas à droite
19 x 24,5 cm pour la planche
(rousseurs)

100 € / 150 €



158

École du XVIII^e siècle
Portrait d'élégante
Gouache sur vélin
10 x 8,5 cm
(piques)
Saint-François en méditation
Peinture sur verre inversé
17,5 x 12,5 cm
(petits manques)

100 € / 150 €



159

École hollandaise du XVIII^e siècle
 Quatre caprices architecturaux animés au bord de
 la mer et avec cascade

Huile sur toile

23,5 x 30,5 cm pour chacun

(accidents)

300 € / 400 €



160

École flamande du XVIII^e siècle

Paysage avec personnages auprès d'une fontaine

Huile sur panneau

58,5 x 83 cm

(accidents, restaurations)

500 € / 700 €



161

École hollandaise du XIX^e siècle

Paysage de campagne animé

Huile sur panneau

55,5 x 75 cm

(restaurations)

300 € / 500 €



162

École hollandaise du XVIII^e siècle, suiveur de Gérard DOU
Portrait d'écolier à la fenêtre
Huile sur panneau
28,5 x 23,5 cm
(restaurations)
400 € / 600 €



163

École hollandaise du XIX^e siècle
Scène de taverne avec fumeurs
Huile sur panneau
24 x 20 cm
(restaurations)
600 € / 800 €



164

École du XIX^e siècle, dans le goût du XVII^e siècle
Portrait de dame aux bijoux
Huile sur toile rentoilée
66 x 52 cm
(accidents et restaurations)
400 € / 600 €



165

École française du XIX^e siècle
Portrait de Jean-Antoine Watteau d'après une gravure de François Boucher
Sanguine sur papier filigrané
22 x 14,5 cm
(piques, pliures, traces de colle)
L'œuvre reprend une gravure de François Boucher, conservée au Musée des Beaux-Arts de Valenciennes (inv. n. E51-27-1), et un dessin du Musée Condé de Chantilly (inv. n. DE-PD477).
200 € / 300 €

166

École hollandaise du début du
XIXe siècle
Vase de fleurs
Huile sur papier marouffé sur
toile
38 x 36,5 cm
(accidents, restaurations)
400 € / 600 €



167

École du XIXe siècle
Nature morte aux fleurs,
citrouille et perdrix
Huile sur toile rentoilée
40,5 x 33 cm
(restaurations)
400 € / 600 €





168

École française du début du XIXe siècle
Paire de portraits représentant Adélaïde Malapert
et Guillaume Hector Louyrette, chevalier de la
Légion d'honneur
Huile sur toile marouflée sur panneau
65,5 x 54,5 cm
(accidents, restaurations)
700 € / 900 €



169

École du début du XIXe siècle
Portrait d'homme au col blanc
Huile sur toile
51,5 x 47 cm
(accidents, restaurations)
300 € / 500 €



170

École fin XVIIIe-début XIXe siècle
Vallée animée en Italie
Huile sur panneau de chêne
43,5 x 32,3 cm
(accidents et restaurations)
150 € / 250 €

171

École française du
début du XIXe siècle
Portrait de jeune comptable
à la boucle d'oreille
Huile sur toile
78 x 64 cm
(accidents, restaurations)
700 € / 900 €



172

**Jean-Baptiste
COUVELET**
(Charville, 1772 -
Mézières, 1830)
Portrait de femme à la
robe rouge, 1827
Huile sur toile marquée
«Alph. Giroux à Paris»
Signé et daté en haut à gauche:
«JB. Couvelet 1827»
64,5 x 54 cm
(accidents, restaurations)
800 € / 1.000 €





173

École flamande du XIXe siècle
 Le repos dans les champs et La vendeuse de poissons
 Deux huiles sur panneau
 30 x 37 cm
 (accidents)
 600 € / 800 €



174

École hollandaise du XIXe siècle,
 dans le goût de Philips WOUWERMAN
 La halte des chevaliers
 Huile sur toile
 57 x 50 cm
 (accidents, restaurations)
 200 € / 400 €



175

Charles Philogène TSCHAGGENY
 (1815-1894)
 La halte des paysans
 Huile sur panneau
 Signé en bas à droite: « C Tschaggeny »
 31 x 46 cm
 800 € / 1.200 €



176

École de la fin du XIXe siècle
 Portrait d'homme au couvre-chef noir
 Huile sur toile
 52 x 42 cm
 (accidents, restaurations)
 200 € / 400 €

177

D'après **Adhémar Louis CLERMONT DE GALLERANDE** (1837-1895)
Scène de chasse à courre
Huile sur panneau
Annoté en bas à gauche: «d'ap. de Clermont Gallerande»
20,6 x 27 cm
100 € / 150 €



178

Théodore JUNG (1803-1865)
Scène de bataille en Afrique du Nord
Aquarelle sur papier
Signé en bas à gauche: «Th. Jung»
14 x 24 cm
200 € / 300 €



179

École du début du XXe siècle
Scène galante au parc
Huile sur panneau
57 x 76,5 cm
150 € / 250 €





180

Boîte ronde en argent 84 zolotniks (875 millièmes) à décor guilloché, le couvercle émaillé violet est orné au centre d'un portrait peint sur émail figurant l'impératrice Catherine II dans un entourage de pierres blanches. Dans son écrin d'origine en bouleau et velours de soie.

Travail dans le goût de Fabergé, porte des poinçons de prestige, XXe siècle.

Diamètre: 9,5 cm

Ce lot est décrit par Maxime Charron, Paris.

300 € / 500 €



181

Croix pectorale pendentif en or 56 zolotniks (583 millièmes) et platine serti de roses diamantées, en forme de croix latine décorée d'émail violet guilloché. Le revers ajouré et gravé de la devise en russe «Sauve et Protège». Dans son écrin en bouleau de Carélie. Très bon état.

Porte un poinçon de Saint-Petersbourg (1899-1903).

Travail russe dans le goût de Fabergé, portant un poinçon de l'orfèvre Victor Aarne.

Poids brut: 31,9 g

Hauteur totale: 7 cm

Ce lot est décrit par Maxime Charron, Paris.

700 € / 900 €



182

Cachet en argent 88 zolotniks (916 millièmes) à décor émaillé jaune sur fond guilloché de vagues formant des damiers, dans un entourage de style néoclassique. La matrice gravée aux armes impériales.

Travail dans le goût de Fabergé, porte des poinçons de prestige, XXe siècle.

Longueur: 9,2 cm

Ce lot est décrit par Maxime Charron, Paris.

200 € / 400 €



183

Cadre photographique de forme octogonale en argent 88 zolotniks (916 millièmes) à décor émaillé jaune guilloché, serti aux angles de pierres blanches et reposant sur un pied chevalet.

Travail dans le goût de Fabergé, porte des poinçons de prestige, XXe siècle.

9 x 6,5 x 2,4 cm

Ce lot est décrit par Maxime Charron, Paris.

700 € / 900 €



184

Étui à cigarettes en argent ciselé décoré de fleurs et d'oiseaux
 Poinçons du Moyen-Orient ou d'Égypte non identifiés
 Époque XXe siècle
 11,2 x 8 cm
 Poids total : +/- 165 g
 (légers petits coups)
150 € / 200 €



185

Lot comprenant deux boîtes et un étui en argent anglais, un porte-photos en argent anglais et verre de couleur et un porte-serviette en argent Wolfers.
 Poids brut: 215 g
 (accident à la verrerie)
100 € / 150 €



186

Crucifix à suspendre en argent d'époque Louis XV
 Poinçons de Gand XVIIIe siècle
 Orfèvre au D couronné
 Prise de métal et poinçons de contrôle français
 XIXe siècle
 Lettres E.D.R au verso
 Hauteur: 27 cm
 Poids: 230 g
500 € / 700 €



187

Éléments de fermoir de livre en argent
 Travail anglais probablement du XVIIIe siècle
 Longueur: de 4 cm à 10,5 cm
 Poids: 97g
100 € / 150 €



188

Paire de bougeoirs en argent d'époque Louis XIV
 Décorés d'un blason en leur pied
 Travail probablement français vers 1700
 Poinçons d'orfèvres illisibles
 Hauteur: 16 cm
 Poids: 590 g
1.500 € / 2.000 €



189

Paire de chandeliers torsés de style Louis XV en argent
 Poinçons de Gand. Année (17)81. Bobèches aux
 poinçons de Mons pour la même année.
 H: +/- 26,5 cm
 Poids total : +/- 750 g
 (accidents et restaurations)
1.400 € / 1.600 €



190

Paire de bougeoirs en argent de style Louis XIV mo-
 nogrammés « R.G. », poinçonnés « IV »
 Travail du XIXe siècle ou antérieur
 Hauteur: 23,5 cm
 Poids: 700 g
 (bobèches rapportées, anciennement percés et re-
 bouchés)
400 € / 600 €



191

Paire de bougeoirs octogonaux en argent 835/1000
 Orfèvre Artex à Budapest
 Hauteur: 19 cm
 Poids brut: 560 g
 (bougeoirs lestés)
300 € / 500 €



192

Chope à anse en argent. Travail anglais du XVIII^e siècle, lettre date «U» et du maître orfèvre Francis Crump (1755-1772).
Hauteur: 12 cm
Poids: 327 g
200 € / 300 €



193

Chope à anse en argent. Travail anglais du XVIII^e siècle, lettre date «U». Maître orfèvre Fuller White.
Hauteur: 12,5 cm
Poids: 380 g
200 € / 300 €



194

Lot de trois coupes à anses en argent. Deux à décor de dragons dont une avec inscription «Duval Vougeot 1793». Travail français du XIX^e siècle, poinçons «Tête de Minerve» 1^{er} titre, une non poinçonnée.
Longueur: de 12,5 cm à 16 cm
Poids: 378 g (petits enfoncements)
100 € / 150 €



195

Corbeille à anses en argent finement gravé de décor animalier et feuillages, reposant sur quatre pieds. Poinçon illisible. Travail probablement anglais du XVIII^e siècle
Longueur: 26 cm
Poids: 153 g (légèrement plié, plaque du fond probablement remplacée)
200 € / 300 €



196

Paire de moutardiers en argent de style empire à décor de cornes d'abondance et masque féminin, fretel en forme de coq.

Travail européen du XIXe siècle. Non poinçonné.

Hauteur: 15 cm

Poids hors verrerie : 224 g

(verrerie rapportée, un couvercle désolidarisé)

200 € / 300 €



197

Sautière tripode en argent à décor gravé de tête de cerf

Travail anglais du XVIIIème siècle, lettre date «U».

Longueur: 17,5 cm

Poids: 260 g

(un léger coup)

200 € / 300 €



198

Cafetière en argent finement ciselé de palmettes et volutes. Prise en bois noirci.

Poinçons illisibles et tête de Minerve.

Travail du XIXe siècle

Longueur: 27,5 cm

Poids brut: 752 g

(léger enfoncement sur le bord supérieur)

250 € / 350 €



199

Lot comprenant deux services à café trois pièces en argent 800/1000.

Un à côtes torsées de style Louis XV, l'autre à décor d'un monogramme « M.C. » dans un cartouche.

Poids brut: 1700 g

(petits enfoncements)

400 € / 600 €



200

Service à café quatre pièces en argent de style Régence à décor de coquilles, isolant des anses en ivoire.

Poinçons « tête de Minerve » 1er titre et maître orfèvre Boulenger.

Hauteur: de 14 cm à 26,5 cm

Poids: 2875 g

(une anse à refixer)

1.000 € / 1.500 €



201

Verseuse en argent avec prise en ivoire.

Travail probablement français du XVIII^e siècle, poinçonné d'un « aigle bicéphale » et d'une « ancre ».

Hauteur: 13 cm

Poids: 270 g

(petits enfoncements)

200 € / 300 €



202

Verseuse sur son réchaud tripode en argent à décor de blason, feuillages et têtes de femme, fretel en ivoire et anse recouverte de jonc.

Travail anglais du XVIII^e siècle, lettre date « R » et du maître orfèvre Peter Archambo I (1722-1738).

Hauteur: 32 cm

Poids: 2085 g

1.000 € / 1.500 €



203

Série de douze assiettes en argent à décor de blasons «Vigilantibus» et bords godronnés.
Travail de Dublin du XVIIIe siècle, maître orfèvre Robert Calderwood.
Diamètre: 24 cm
Poids: 5750 g
2.000 € / 3.000 €



204

Série de trois plats ovales en argent à décor d'un blason et bords godronnés.
Travail anglais du XVIIIe siècle, lettre date «P» et des maîtres orfèvres Francis Butty et Nicholas Dumee (1767-1768).
Longueur: de 31,5 cm à 42 cm
Poids: 2595 g
(nombreuses rayures)
800 € / 1.200 €



205

Plateau quadrangulaire en argent reposant sur quatre pieds.
Travail anglais du XVIIIe siècle, lettre date «L».
Longueur: 34,5 cm
Poids: 1260 g
400 € / 600 €



206

Paire de plats creux en argent à décor d'un blason «Pro Rege Et Patria» et bords godronnés.
Travail anglais du XIXe siècle, lettre date «B» et du maître orfèvre William Ker Reid (1829-1851).
Longueur: 29,5 cm
Poids: 1530 g
(rayures, un enfoncement dans un coin)
400 € / 600 €

207

Lot de diverses argenteries 800/1000 comprenant:
Un saupoudroir, une louche, une cuillère à saupoudrer, une série de douze petites cuillères, une série de huit petites cuillères, une cuillère, une salière, deux ronds de serviettes, une paire de coupes, une coupe, un sac en maille, une série de douze petits couteaux et une série de douze grands couteaux.
Poids hors couteaux et hors sac: 1050 g

400 € / 600 €



208

Partie de ménagère de 36 pièces en argent 800/1000, modèles au filet légèrement différents, comprenant:

- douze grandes cuillères
- douze grandes fourchettes
- six petites cuillères
- six petites fourchettes

Divers orfèvres dont Bousin-Bonnevie (actif à Schaerbeek de 1878 à 1911)

Poinçons belges (1869-1942)

Poids total : +/- 2200 g

On y joint un nécessaire à dessert comprenant une série de douze petites assiettes en porcelaine polychrome française ainsi qu'une série de douze petits couteaux et douze petites fourchettes de style Louis XVI en argent 950/1000 aux poinçons français (1879-1973) et métal doré, le tout présenté dans un écrin de la « Maison A. Hubert & Cie, C. & L. Van Regemorter Successeurs, 5 rue de la Chancellerie, Bruxelles ».

Poids total (couverts) : +/- 575 g
(accident)

400 € / 600 €



209

Lot de couverts en argent austro-hongrois datés 1865 comprenant:

douze cuillères, dix fourchettes et douze couteaux à entremet, trois grandes cuillères et une grande fourchette. Décorés d'une couronne.

Poids hors couteaux et grande fourchette: 850 g

200 € / 300 €





210

Lucien Charles Édouard ALLIOT (1877-1967)
 L'œïe Fuller
 Lampe en métal à patine argentée
 Signé « L. Alliot »
 Hauteur: 44 cm
 1.000 € / 1.500 €



211

Emmanuel VILLANIS (1858-1914)
 Miarka
 Bronze à patine verte
 Signé « E. Villanis »
 Cachet «Vrai bronze garanti. Paris»
 Hauteur: 40 cm
 600 € / 800 €



212

V. MARIANI (XX)
 Éléante au chapeau
 Albâtre
 Signé « V. Mariani »
 Hauteur: 38 cm
 300 € / 500 €



213

Paire de grandes girandoles électrifiées de style Art Déco à trois bras de lumière en bakélite vert marbré, bois noirci et palissandre polis
 Abat-jours décorés de baguettes en plastique incolore
 Vers 1930-1940
 Hauteur totale: +/- 53 cm
 (accidents)
 300 € / 500 €



214

Paul NICOLAS (1875-1952)
dit **D'ARGENTAL**

Vase à long col en verre dégagé à l'acide à décor floral
Signé «D'Argental»
Hauteur: 24 cm

200 € / 400 €



215

Emile GALLÉ (1846-1904)

Petit vase à long col en verre dégagé à l'acide à décor végétal
Signé «Gallé»
Hauteur: 13,5 cm

200 € / 300 €



216

Emile GALLÉ (1846-1904)

Petit vase en verre dégagé à l'acide à décor floral
Signé «Gallé»
Hauteur: 6,5 cm
(col possiblement rodé)

100 € / 150 €



217

R. LALIQUE et LALIQUE-FRANCE

Cacatoès aux ailes déployées, Perdrix debout (x2) et Perdrix inquiète
Ensemble de quatre statuettes, dont une paire, en verre blanc et incolore moulé-pressé

Signé «R. Lalique» ou «Lalique-France»

Bibliographie: Félix Marcilhac, R. Lalique, catalogue raisonné de l'œuvre de verre, les Éditions de l'Amateur, Paris, 1994, pp. 494 et 495, n°1235 et n°1241 (pour les perdrix)

Hauteurs : 29 cm ; 17,2 cm ; 14 cm
(accidents)

700 € / 1.000 €



218

Jules LEROY (1833-1865)

Chatte et ses chatons

Huile sur toile

Signé en bas à droite: «J.Leroy»

Porte au dos du châssis le cachet du marchand de toiles «C. SADIN [...] rue Drouot - Paris»

35 x 27,5 cm

800 € / 1.200 €



219 ▲

Jean François Xavier ROFFIAEN

(1820-1898)

Vue du lac des quatre cantons, prise du village de Brünnen (Alpes suisses), 1855

Huile sur toile

Signé et daté en bas à gauche: «F. Roffiaen 1855»

Porte au dos une ancienne étiquette (partiellement déchirée) portant la signature de l'artiste et les inscriptions suivantes :

»Vue du lac des 4 cantons, prise du village de Brünnen. Ce tableau a été peint pour Marius Carlier docteur homéopathe, pour sa reconnaissance. [...] 14 mai 1855».

Porte au dos de la toile et du châssis deux cachets de l'artiste en cire noire

30 x 45 cm

1.000 € / 2.000 €

220 ▼

Jean François Xavier ROFFIAEN

(1820-1898)

Vue de la Vallée de Lauterbrunnen

Huile sur panneau

Signé en bas à gauche: «F. Roffiaen»

Porte au dos du panneau une ancienne étiquette manuscrite décrivant le lieu de manière détaillée

24 x 31,5 cm

1.000 € / 1.500 €





221

Federico OLARIA (1849-1898)

Portrait de chien

Huile sur toile ovale

Signé en bas à gauche: «F. Olaria»

60 x 48,5 cm

(restaurations)

400 € / 600 €



222

Léon Georges CALVES (1848-1923)

Chevaux aux champs

Huile sur panneau

Signé en bas à droite: «G. Calves-»

Porte au dos du panneau un sceau peu lisible et le

numéro d'inventaire 5

24 x 35 cm

300 € / 500 €



223

Louis Aimé JAPY (1840-1916)

Berger et son troupeau

Huile sur toile

Signé en bas à droite: «Japy»

52 x 65 cm

(œuvre rentoilée)

300 € / 500 €

224

André HENRI (XIX-XX)

Bord de rivière, 1898

Huile sur toile

Signé et daté en bas à droite: «andré.henri 1898.»

73 x 92 cm

(restaurations)

200 € / 400 €



225

Henri Louis PERMEKE (1849-1912)

Bord de mer animé en Hollande, 1883

Huile sur panneau d'acajou

Signé et daté en bas à droite: «H. Permeke 83»

39,5 x 59,5 cm

(petites égrenures)

250 € / 350 €



226

Edgard WIETHASE (1881-1965)

Een zonnestraaltje

Huile sur carton

Signé en bas à droite: «E. Wiethase», titré et contresigné au dos

32 x 40 cm

On y joint une autre huile sur carton peinte et signée en double-face par l'artiste.

150 € / 200 €





227

Edmond ROBERTY (XIX-XX)

En Picardie, 1903

Pastel sur papier collé sur toile

Localisé, signé et daté en bas à droite

« En Picardie Edmond Roberty 1903 »

80 x 136 cm

150 € / 250 €



228

Henri Joseph PAUWELS (1903-1983)

La rade d'Anvers

Huile sur toile

Signé en bas à droite: « H.J.PAUWELS »

43 x 97 cm

200 € / 300 €



229

Louis Joseph RECKELBUS (1864-1958)

La Lys à Ménin

Gouache sur papier

Signé en bas à droite : « L. Reckelbus »

36 x 57 cm

300 € / 400 €



230

Jacques LIEVIN, pseudonyme d'Eugène GALIEN-LALOUE (1854-1941)

Vue d'un village de montagne, 1890

Huile sur toile

Signé et daté en bas à droite: «J. Lievin 1890»

50 x 65 cm

400 € / 600 €



231

Marcel PIRE (1913-1981)

Paysage de campagne

Huile sur toile

Signé en bas à droite: «Marcel PIRE»

100 x 120 cm

300 € / 400 €



232

Gustave VIDAL (1895-1966)

Femmes à la lessive

Huile sur isorel

Signé en bas à gauche: «G. Vidal»

26,5 x 34,5 cm

300 € / 500 €



233

Jean-Baptiste SCORIEL (1883-1956)
 Scène de bord de mer près de Dieppe, 1920
 Huile sur toile
 Signé et daté en bas à droite: « JB Scoriel 1920 »
 46 x 55 cm
 300 € / 500 €



234

Ecole française, début XXe siècle
 La fête nationale
 Huile sur toile
 Titré en bas à gauche
 130 x 153 cm
 (quelques sauts de matière)
 300 € / 400 €



235

André LHOTE (1885-1962)
 Le pont de Grenelle, Paris
 Gravure et pochoir en couleurs sur papier, marouffé
 sur un support papier
 Signé sur le support à la plume et signé dans la
 planche
 25 x 54 cm pour le sujet; 37,5 x 64 cm pour le sup-
 port
 (support insolé)
 200 € / 300 €



236

Attribué à
Charles Joseph WATELET

Profil de femme, 1899

Huile sur toile

Monogrammé et daté en haut à gauche «C.W 1899» probablement pour Charles Joseph Watelet

40 x 32 cm

150 € / 250 €



237

D'après **Félicien ROPS**
(1833-1898)

La Dèche

Gravure rehaussée

47 x 28,5 à la cuvette; 63 x 45 cm pour le feuillet

(marques et accidents dans les marges)

80 € / 120 €



238

Max SCHOTT (1860-?)

Portrait de femme à la robe rouge partiellement dénudée, 1903

Huile sur toile

Signé et daté en haut à gauche: «Max Schott 1903»

Porte au dos le cachet du fabricant de toiles Léon Gérard à Paris

65 x 54 cm

(petites griffes)

400 € / 600 €



239

Gustav Max STEVENS (1871-1946)

Portrait de jeune fille partiellement dénudée

Huile sur toile

Signé en bas à droite: «G.M. Stevens»

Porte au dos les fragments d'une ancienne étiquette manuscrite

73,5 x 73,5 cm

500 € / 700 €



240

Gustav Max STEVENS (1871-1946)

Jeune femme assise à la robe rouge éclairée par la lumière du feu

Huile sur toile

Signé au milieu à droite: «G.M. Stevens»

100,5 x 70,5 cm

700 € / 900 €



241

Attribué à **Frans VAN HOLDER** (1881/82-1919)
Maternité

Pastel sur papier maroufflé sur toile
Porte au dos un document manuscrit à l'entête du Manoir du Relais, Ville de Pommeroeul, daté du 15 août 1946 et attribuant l'œuvre à Frans van Holder

400 € / 600 €



242

Maurice LANGASKENS (1884-1946)

Théâtre du Marais Programme, circa 1922

Encre et aquarelle sur papier

Dessin préparatoire du programme du 21 mars 1922 du Théâtre du Marais (avant la lettre), accompagné de la version finale imprimée avec la lettre.

(Les deux dans le même encadrement sous passe-partout)

32 x 30,5 cm à vue
100 € / 200 €



243

Jules LENTREIN (1875-1943)

Porte d'un marché en Orient

Huile sur toile

Signé en bas à gauche: «J Lentrein»

80 x 60 cm

400 € / 600 €



244

Attribué à **Franz VAN DIEST** (XIX-XX)

Intérieur de pêcheurs animé

Huile sur toile

Signé en bas à droite «Franz Van Dist» probablement pour Franz Van Diest (?)

80 x 90 cm

150 € / 250 €



245

Ecole française, XIX-XXe siècle
 Gerbe de fleurs
 Huile sur toile
 Porte une signature en bas à droite «E.H. Cauchois»
 50 x 61,5 cm
 (restaurations)
 150 € / 250 €



246

Johan DE FRE (1952)
 Nature morte aux fruits, 1995
 Huile sur panneau
 Signé et daté en bas à droite: «J.degré 1995»
 Porte le cachet de l'artiste au dos de l'encadrement
 39,5 x 49,5 cm
 1.200 € / 2.000 €



247

D'après **Richard Guyatt** (1914-2007)
 Racing Motorists Use Shell
 Affiche entoilée
 76 x 114 cm
 Un exemplaire similaire daté de 1939 est conservé au National Motor Museum Trust, Shell Heritage Art Collection (539) au Royaume-Uni.
 La scène que figure notre affiche se situe au cir-

cuit de Brooklands au Royaume-Uni. Le premier projet d'affiche de Richard Guyatt, où l'homme au premier plan portait le visage de Jack Beddington (responsable de publicité chez Shell à l'époque) n'a pas été retenu. Dans la version finale, il remplace ce visage par un autoportrait, en utilisant une photo de lui-même en train de fumer.

300 € / 500 €



248

Max ERNST (1891-1976)

L'Oiseau Janus

Bronze à patine brune

Signé sur la base et annoté «épreuve d'essai»

Modèle créé en 1974, huit épreuves d'artiste et plusieurs épreuves d'essai (probablement un peu plus tardives)

Hauteur: 41 cm

Bibliographie: Edward Quinn, Max Ernst, Éditions Cercle d'Art, Paris, modèle similaire reproduit p.23

5.000 € / 7.000 €



249

Irénée ROCHARD (1906-1984)

Deux mouettes en vol

Régule à patine dorée, socle en marbre noir

Signé «Rochard»

Hauteur totale: +/- 59,5 cm

Longueur totale: +/- 70 cm

(usures à la patine)

200 € / 400 €



250

Travail de la fin du XXe siècle

Personnage debout les bras croisés

Bronze à patine vert nuancé

Monogrammé E.O.

Sur socle de marbre vert

Hauteur totale: 49 cm

300 € / 500 €



251

Luis FEITO LOPEZ (1929-2021)

832, 1971

Acrylique sur toile

Titré, signé, daté et annoté au dos de la toile «832

FEITO 1971 BAS»

Provenance: collection particulière, Liège

146 x 114 cm

8.000 € / 12.000 €



252

Luis FEITO LOPEZ (1929-2021)

498, 1965

Acrylique sur toile

Signé, daté, titré et annoté au dos de la toile «FEITO
1965 498 BAS»

Provenance: collection particulière, Liège

130 x 162 cm

8.000 € / 12.000 €



253

CÉSAR (1921-1998)

Poule, 1989

Dessin au stylo bille sur papier dans un « Livre de Bord » de croisière à bord du paquebot France, 1-10 décembre 1989

Dédiacé, signé et daté en bas: « toute mon amitié César 61289 », et signé de l'empreinte digitale de l'artiste

Ouvrage numéroté 001047, d'un tirage à 3000 exemplaires

26 x 26 cm (pour la page de l'album)

Cet ouvrage contient diverses autres dédicaces, dont une du peintre Jean-Adrien Mercier.

400 € / 600 €



254

Robert COMBAS (1957)

La Fiesta Latina, 1999

Offset en couleurs

Signé, dédicacé et daté au feutre « Pour Frédéric - Combas 1999 »

Agrémenté de dessins au feutre figurant des danseurs et des percussionnistes dans les marges

49 x 71 cm

300 € / 500 €



255

Anonyme

Le pont de la rivière Kwaï, circa 1957

Encre, gouache et collage sur papier

Projet préparatoire pour l'affiche belge du célèbre film de David Lean réalisé en 1957

40 x 28,5 cm à vue

100 € / 200 €

256

Michel GRANGER (1946)

Doping

Aquarelle, encre et gouache sur papier

Signé en bas à gauche: « GRANGER »

Porte au dos une étiquette, probablement d'exposition, indiquant le titre

28 x 22 cm à vue

On peut rapprocher ce dessin de l'affiche intitulée Face à L'Armée Objection Collective (circa 1970), notre œuvre pourrait en être un dessin préparatoire ou un projet non retenu.

100 € / 200 €

257

Daniel MONIC (1948)

Scène fantastique

Huile sur toile

Signé en bas à droite: « monic »

50 x 60 cm

150 € / 250 €

Alexander CALDER (1898-1976)

Sans titre, 1965

Encre et gouache sur papier, marouflé sur carton

Signé et daté en bas à droite: «Calder 65»

74,6 x 107 cm

(rousseurs éparses)

Provenance:

– Collection Nicholas Guppy (1925-2012), Londres (acquis directement auprès de l'artiste)

– Sotheby's Londres, vente du 7 décembre 1977, lot 253

– Collection particulière, Belgique

Cette œuvre est enregistrée aux archives de la Fondation Calder à New York.

Les années 60 sont une période très fertile pour Calder. Sculpture, tapisserie, lithographie et gouache constituent son éventail de médiums. A cette période, Calder transcrit environ quarante ans de sculpture sur le papier. Les gouaches et les sculptures, bien qu'en deux et trois dimensions, sont conçues par l'artiste de la même façon dans l'équilibre non symétrique, la construction dans l'espace ou encore l'imaginaire et les couleurs. Chez Calder les œuvres sur papier et les sculptures raisonnent de la même manière pour le spectateur, par un vocabulaire et une intention similaires. La palette classique de Calder est restreinte, ici celle de notre gouache est volontairement réduite à l'extrême.

Notre gouache emprunte ses formes minimalistes à la géométrie et aux motifs traditionnels des arts décoratifs: soleil, disques, sphères, lune et pyramides qui seront explorés surtout dans les années 70 par la suite. Il est donc intéressant, voire émouvant, de les rencontrer dans une œuvre de 1965. Nous sommes en plein dans la thématique du cosmos. Le soleil rouge, principal sujet de notre gouache est développé dans les sculptures et mobiles de Calder, mais également puissamment sur le papier.

Il n'est pas surprenant que le collectionneur et ami de Calder, Nicholas Guppy (1925-2012) ait fait l'acquisition de cette «œuvre cosmique» auprès de l'artiste. En effet, botaniste et explorateur, on peut supposer que ces motifs célestes aient pu requérir son attention et sa sensibilité.

« Les peintures de Calder sont des peintures autonomes, pleines d'audace et d'originalité. Nulle part ailleurs ne se retrouvent assemblés d'aussi resplendissantes couleurs, un symbolisme aussi profond, une telle vigueur dans l'ébauche, un tel pouvoir d'affirmation dont l'achèvement soit si complet. Bien souvent, quelques touches d'une couleur primaire lui suffisent pour créer ces chefs-d'œuvre faussement simples : Calder s'est mis à peindre dès avant 1926, et pratique la gouache depuis 1932; c'est connaissant toutes les ressources de son outil qu'il obtient, en de longues années de découverte intérieure et d'épuration, l'air de spontanéité, de simplicité, dont il marque ses œuvres. Avec un plaisir croissant, on vient à leur fraîcheur, leur enjouement, leur virtuosité, contrastant avec le style pénible, le laborieux, la confusion, - et la banalité - de ces œuvres articulées à moitié, dont étouffent nos expositions. Conception claire, structure ferme, éclat de la couleur, invention infinie, en font l'un des plus remarquables corps d'œuvre qu'ait produit un artiste de ce temps. »

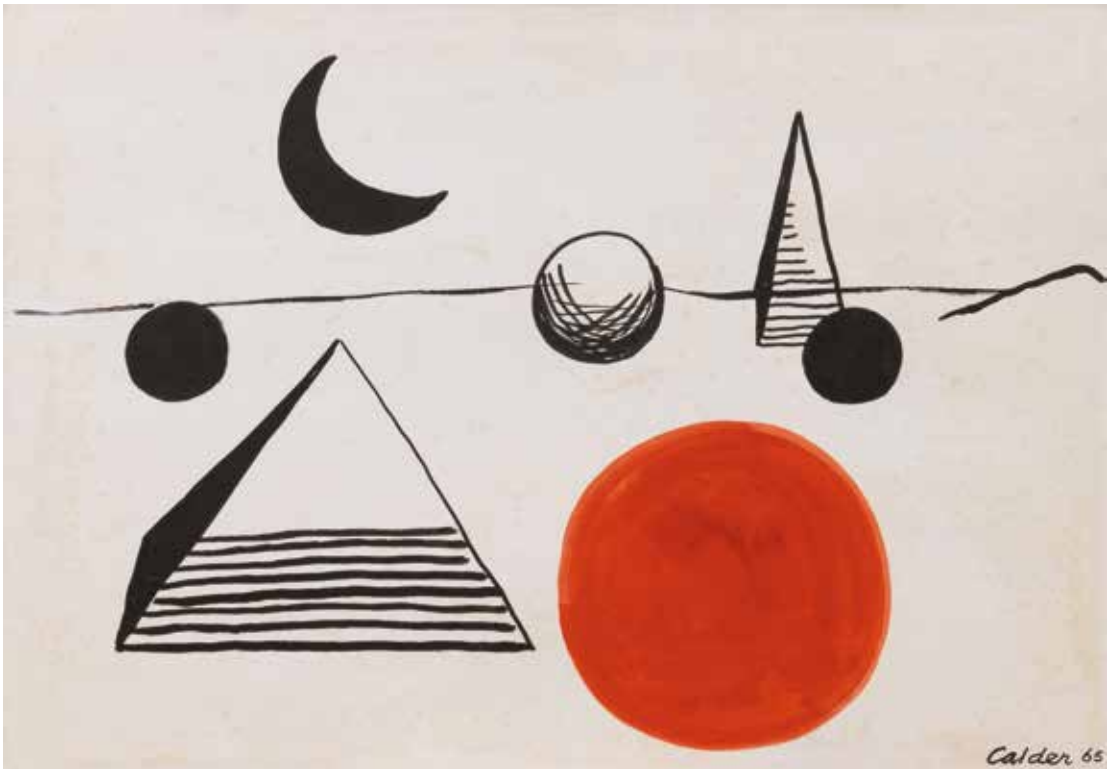
Nicholas Guppy, « Les gouaches de Calder », Derrière le Miroir n° 156, Maeght éditeur, Paris, février 1966, p.9

15.000 € / 20.000 €

« [...] Le soleil, c'est une sphère, mais aussi une source de chaleur ardente...; une boule... ou un disque, ça n'est guère intéressant, si l'on n'a pas le sentiment qu'en émane quelque chose. »

Alexander Calder

Nicholas Guppy, « Les gouaches de Calder », *Derrière le Miroir* n° 156, Maeght éditeur, Paris, février 1966, p.12





259

Mwenze KIBWANGA (1925-1999)

Le retour de chasse

Huile sur papier marouffé sur carton

Signé en bas à droite: « Mwenze Kibwanga »

30 x 37 cm

400 € / 600 €



260

Mwenze KIBWANGA (1925-1999)

Oiseaux dans le nid

Huile sur papier marouffé sur carton

Signé en bas à droite: « Mwenze Kibwanga »

30 x 37 cm

400 € / 600 €



261

PiliPili MULONGOI (1914-2007)

Oiseaux

Acrylique sur toile

Signé en bas à droite: « PiliPili »

58 x 75 cm

Provenance: SGL Enchères Saint-Germain-en-Laye,
vente du 23 mars 2011, lot n°373

1.000 € / 1.500 €



262

Frédéric BRULY BOUABRE (1923-2014)

Sans titre, 2008-2009

Ensemble de huit grands dessins au stylo bille et crayons de couleurs sur papier fort

Chacun signé et daté au dos (2008 ou 2009)

30 x 20 cm pour chacun

Un certificat de Jean Bruly, fils de l'artiste, sera remis à l'acquéreur (traces)

1.000 € / 1.500 €



263

Frédéric BRULY BOUABRE (1923-2014)

Peuples faites charité aux mères. Durant notre vie seul, le bienfait nous est conseillé à l'égard de toute l'humanité, 2008

Ensemble de cinq dessins au stylo bille et crayons de couleurs sur cartes en papier fort

Chacun signé et daté au dos

20,5 x 15,5 cm pour chaque

Nous remercions Monsieur Jean Lou Bruly, fils de l'artiste, de nous avoir confirmé l'authenticité de ces œuvres.

300 € / 500 €



264

François THANGO (1936-1981)

Scène de danse

Acrylique sur toile

Signé en bas à droite: «THANGO»

48,5 x 62 cm

300 € / 500 €



265

Paul WUNDERLICH (1927-2010)

Amazone, 1976

Bronze à double patine mordorée et dorée, sur son socle en marbre

Signé et numéroté 162/500

Fondeur Venturi Arte

50,5 x 77,5 x 12 cm (avec le socle)

Bibliographie : Heinz Spielmann, Paul Wunderlich, Skulpturen und Objekte, Volume I, 1968-1988, Edition Volker Huber, 1988, n°29

(quelques petits éclats à la patine et au socle)

2.000 € / 3.000 €



266

Paul WUNDERLICH (1927-2010)

Minotaurus, 1977

Sculpture en bronze, acier et laiton

Signé et numéroté 258/2000

Porte le cachet du fondeur Venturi arte

Hauteur: 77 cm

1.500 € / 2.000 €



267

Miguel BERROCAL (1933-2006)

Richelieu, 1968-73

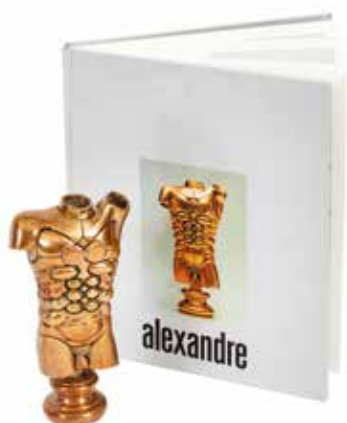
Sculpture en laiton poli composée d'éléments démontables

Signé et numéroté 1016/2000

Hauteur totale: 20 cm

Bibliographie: Berrocal todos los multiples, 1976, i.a.r.a., reproduit p.47 (on y joint l'ouvrage)

1.800 € / 2.200 €



268

Miguel BERROCAL (1933-2006)

Alexandre, 1969-76

Sculpture en bronze doré composée d'éléments démontables

Signé et numéroté 576/1000

Hauteur: 13 cm

On y joint le livret d'instructions de montage.

1.000 € / 1.500 €



269

Miguel BERROCAL (1933-2006)

Manolete, 1975-77

Sculpture en bronze doré et acier, composée d'éléments démontables

Signé et numéroté 1636/10000

Édition Artcurial

Hauteur: 12,5 cm

On y joint le livret d'instructions de montage.

600 € / 800 €



270

Miguel BERROCAL (1933-2006)

Portrait de Michèle, 1969

Sculpture en métal composée d'éléments démontables

Signé et numéroté 03340

Hauteur: 7 cm (hors socle)

On y joint le livret d'instructions de montage numéroté 3340.

400 € / 600 €



271

Nobuyoshi ARAKI (1940)

Yayoi Kusama

Tirage cibachrome noir et blanc à trois exemplaires

Signé au dos au crayon: «Nobuyoshi ARAKI»

42 x 34,5 cm

Provenance: Galerie Aliceday, Bruxelles, 2005

On y joint la documentation de la galerie.

3.000 € / 4.000 €



272

Nobuyoshi ARAKI (1940)

Ligotage

Tirage cibachrome noir et blanc à trois exemplaires

Signé au dos au crayon: «Nobuyoshi ARAKI»

49 x 58 cm

Provenance: Galerie Damasquine, Bruxelles, 2002

On y joint la documentation de la galerie.

3.000 € / 4.000 €



273

Nobuyoshi ARAKI (1940)

Self-portrait with camera

Tirage cibachrome noir et blanc à trois exemplaires

Signé au dos au crayon: «Nobuyoshi ARAKI»

66 x 81 cm

Provenance: Galerie Damasquine, Bruxelles, 2002

On y joint la documentation de la galerie.

3.000 € / 4.000 €

Conditions générales de vente

L'entièreté des présentes conditions générales et de la charte vie privée (ci-après les « Conditions Générales ») sont consultables sur le Site Internet ainsi que téléchargeables et imprimables. Chaque Enchérisseur et Acheteur reconnaît avoir pris connaissance des Conditions Générales et les avoir acceptées avant toute utilisation des services proposées par Millon Belgique dans le cadre des Ventes. Les Conditions Générales sont les seules applicables et prévalent sur toute autre disposition.

1. Acheteur

L'Acheteur est l'Enchérisseur à qui le Lot est adjudgé.

En cas de contestation, seul l'huissier de justice ou le commissaire-priseur présent peut décider de recrier le Lot. Leur décision est irrévocable et s'impose à tous, sans contestation possible.

Tout Acheteur est réputé, vis-à-vis de Millon Belgique, agir en son nom personnel, même pour les Lots qu'il aurait acquis en qualité de mandataire ou autrement.

L'Acheteur communiquera à Millon Belgique son nom, son adresse, son numéro de téléphone, son adresse e-mail et sa carte d'identité ou son passeport, de même que tout renseignement, notamment d'ordre bancaire, qui serait demandé par Millon Belgique.

L'Acheteur est censé accepter les Conditions Générales par le seul fait de son inscription et/ou sa participation à la vente.

2. Prix de vente et droit de suite

La vente est conclue directement entre le Vendeur et l'Acheteur selon le prix d'adjudication, majorée de 26 % TTC de frais et d'un droit de dossier de 2 € par Lot.

Conformément aux dispositions légales frappant d'un droit de suite les actes de reventes d'œuvres d'art originales dans le cas d'enchères publiques au bénéfice des auteurs des œuvres vendues, il sera dû par l'Acheteur en sus du prix de vente, hors taxes, un droit de suite et pour autant que l'adjudication soit égale ou supérieure à 2.000 €. Le droit de suite est dégressif; il est notamment de 4 % pour la tranche du prix de vente jusqu'à 50.000 €. Le montant du droit est fixé par le législateur et rappelé par l'huissier de justice à chaque Vente.

S'il apparaît qu'un droit de suite n'a pas été comptabilisé alors qu'il est dû à l'auteur, l'Acheteur règle ce droit de suite à première demande par l'intermédiaire de Millon Belgique et décharge Millon Belgique de toute responsabilité et réclamation à cet égard.

3. Paiement, facturation et TVA

Dès l'adjudication du Lot à un Acheteur, les risques lui sont transférés et il est tenu de payer le prix d'adjudication, majoré des frais, droit de dossier et droit de suite tels qu'indiqués ci-dessus.

Millon Belgique accepte les paiements en espèces dans le respect de la réglementation en vigueur, les virements, les chèques certifiés par une banque belge, ainsi que certains paiements électroniques.

Toute demande de facturation doit être faite au plus tard dans les huit jours ouvrables suivant la date d'adjudication.

Millon Belgique travaillant sous le régime particulier d'imposition de la marge bénéficiaire applicable aux biens d'occasion, aux objets d'art, de collection ou d'antiquité, la TVA, incluse dans le prix de vente des biens, n'est pas déductible par l'Acheteur.

4. Retraits des Lots

Les Lots devront être enlevés par l'Acheteur, après le paiement complet, soit pendant la vente, soit au plus tard dans les 5 jours ouvrables suivant l'adjudication et sur rendez-vous.

A la demande expresse et écrite de l'Acheteur, les Lots achetés pourront faire l'objet d'un envoi par un transporteur agréé aux frais et risques exclusifs de l'Acheteur.

5. Non-paiement ou non retrait des Lots

En cas de non-paiement intégral du Lot et/ou d'enlèvement dans le délai fixé, l'Acheteur sera redevable, de plein droit et sans mise en demeure préalable, d'un intérêt de retard de 1 % par mois, à dater du cinquième jour suivant l'adjudication et

le montant total de la facture sera majoré de 15 % (avec un minimum de 150 €) à titre de clause forfaitaire pénale.

Tout Lot non enlevé dans le délai fixé sera en outre entreposé aux frais (2 € par jour/par Lot) et aux risques de l'Acheteur. Millon Belgique ne pourra être tenu responsable d'aucune perte et/ou dommage encourus, pour quelque cause que ce soit. Durant le délai s'écoulant entre la vente et le retrait des Lots, Millon Belgique s'engage uniquement à conserver les Lots en bon père de famille.

Le transport des Lots est à charge de l'Acheteur et Millon Belgique n'est pas responsable des dégâts ou dommages qui se produiraient lors du stockage, de l'emballage, de la manutention ou du transport des Lots achetés.

En outre, Millon Belgique est autorisé à prendre, selon son libre choix, sous réserve de tous autres droits et actions, après mise en demeure recommandée, l'une ou l'autre des mesures suivantes :

- exécution forcée de la vente, tous frais notamment d'entreposage aux frais de l'Acheteur;
- résolution de la vente aux torts de l'Acheteur, tous frais et dommages et intérêts à charge de l'Acheteur défaillant;
- remise en vente, aux enchères ou non, tout déficit par rapport à la première vente étant à charge exclusive de l'Acheteur défaillant, de même que tous les frais inhérents à la revente.

6. Description des lots

Millon Belgique garantit l'authenticité des œuvres vendues jusqu'à 5 ans après la vente.

Les Lots seront mis en vente tels quels, avec leurs imperfections, leurs défauts et leurs erreurs éventuelles de description. Millon Belgique ne peut en aucun cas être tenu responsable des descriptions et estimations contenues dans les catalogues, celles-ci étant purement indicatives, en ce compris la table des états proposée par Millon Belgique. Il en va de même en ce qui concerne les précisions concernant, la signature, la date, la provenance, l'origine et l'état des Lots.

Les Acheteurs, professionnels ou non, ont le loisir de visualiser et d'expertiser tout Lot et/ou de demander toute information à son sujet avant la vente et lors de l'exposition de celui-ci.

L'Enchérisseur se fera sa propre opinion sur le Lot et il ne sera admis aucune réclamation, de quelque nature qu'elle soit, même si elle a pour objet la description, l'estimation, le contenu, ou l'état des Lots dans le catalogue ou sur le Site Internet une fois l'adjudication prononcée.

Les photos présentées dans les catalogues ou sur le Site Internet ne sont pas contractuelles et sont purement informatives.

En tout état de cause, Millon Belgique ne pourra être tenu responsable des dommages qu'à concurrence de la somme des commissions effectivement perçues par Millon Belgique à charge du Vendeur et de l'Acheteur.

7. Ordres d'achat et enchères téléphoniques.

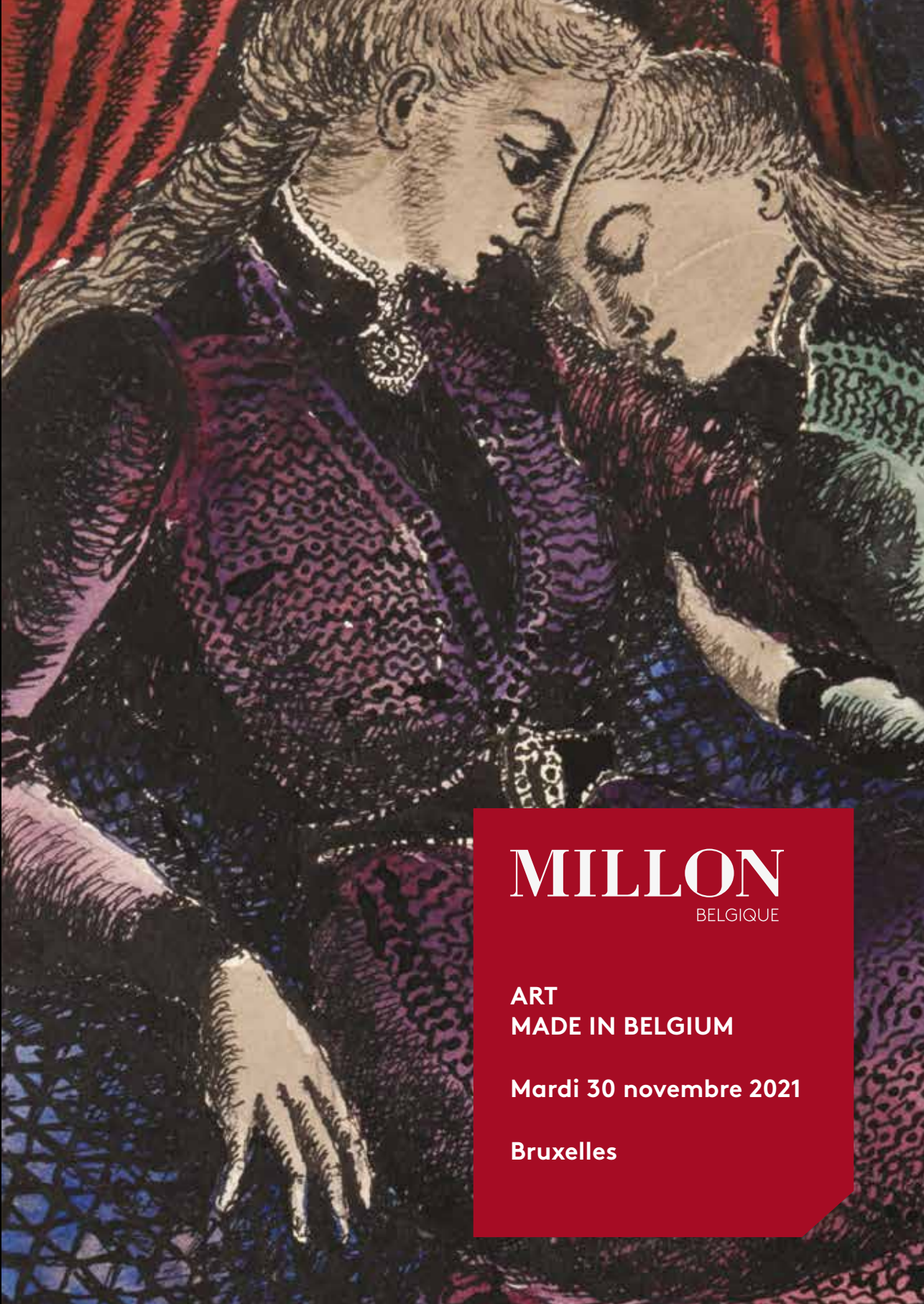
L'Enchérisseur peut donner des ordres d'achat et participer aux enchères par téléphone (pour les Ventes Cataloguées). Dans ce dernier cas, l'Enchérisseur devra confirmer sa participation à la vente par lettre ou par e-mail, communiquer son identité, et tous renseignements qui seraient demandés par Millon Belgique. Celle-ci se réserve notamment le droit de demander des références bancaires.

Millon Belgique ne pourra être tenu responsable de toutes erreurs de l'Enchérisseur, en ce compris dans l'indication du numéro de Lot, du numéro de téléphone, ou de tous problèmes de communications et/ou de réception des courriers ou e-mails (téléphones occupés, lignes interrompues, portables, etc.).

L'Enchérisseur est conscient et assume les risques inhérents à ce procédé. Si deux ordres d'achat portent sur le même Lot pour le même montant, la préférence sera donnée à l'ordre arrivé en premier.

8. Juridictions compétentes

Tout litige sera de la compétence exclusive des Tribunaux de l'arrondissement judiciaire de Bruxelles, siégeant en langue française, selon le droit belge exclusivement.



MILLON
BELGIQUE

**ART
MADE IN BELGIUM**

Mardi 30 novembre 2021

Bruxelles

MILLON

*Joaillerie
et Horlogerie*

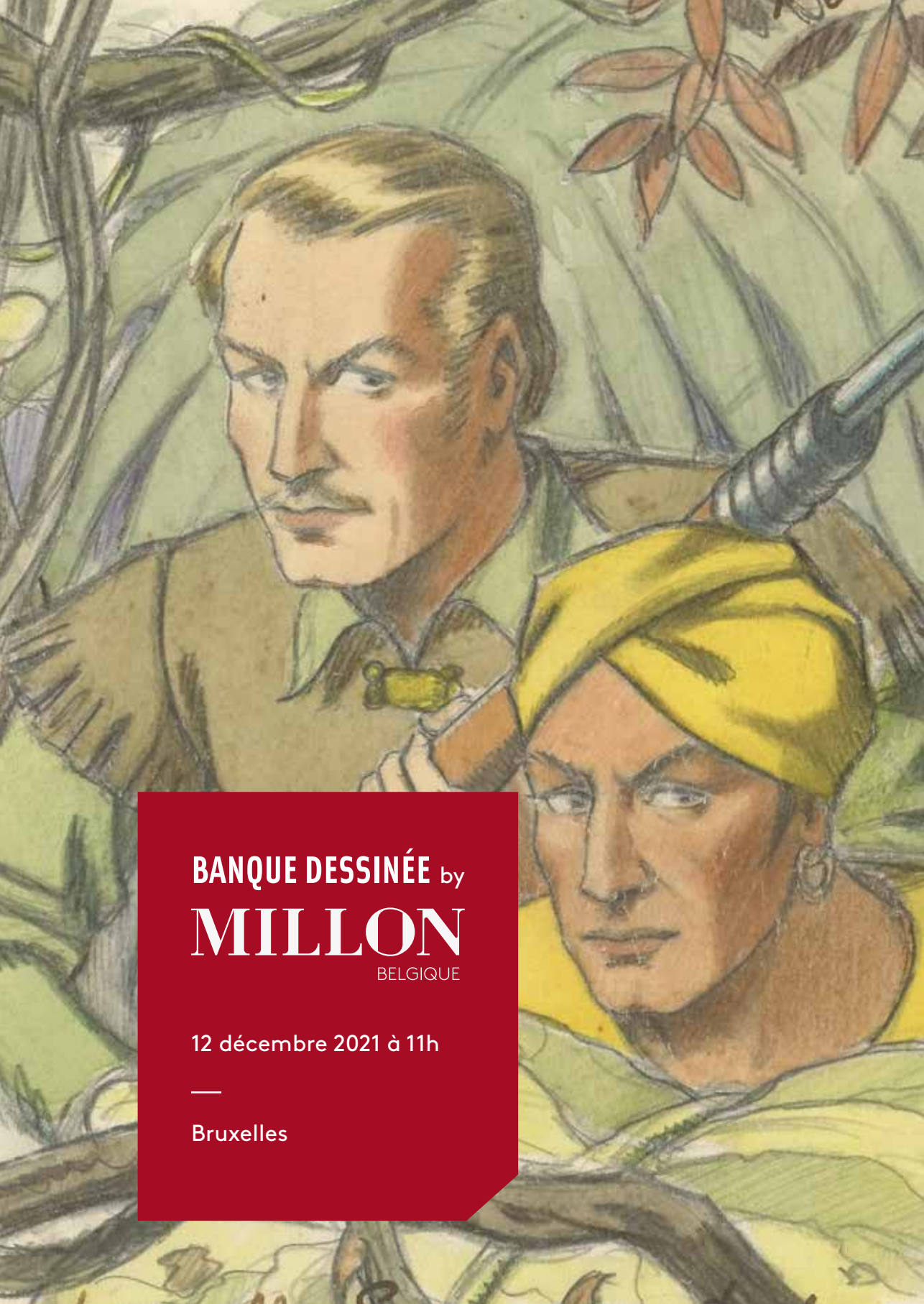
Mercredi 1^{er} décembre 2021

18h

—

Bruxelles





BANQUE DESSINÉE by
MILLON
BELGIQUE

12 décembre 2021 à 11h

—

Bruxelles

ESTIMATIONS GRATUITES

Rencontrez nos experts et ensemble, adjugeons un prochain record !



CHINE XX^e siècle - Adjudé 5 000€



Broche MAUBOUSSIN 1940/1945 - Adjudé 6 200€



Enki BILAL - Adjudé 112 000€



École italienne, XVII^e siècle - Adjudé 7 500€



PATEK PHILIPPE - Adjudé 40 000€



Jean DESPRÉS - Adjudé 2 000€

BIJOUX - OR - TABLEAUX ANCIENS, MODERNES & CONTEMPORAINS - NUMISMATIQUE - MONTRES
TIMBRES POSTE - ART D'ASIE - ART NOUVEAU - ART RUSSE - SCULPTURES - PEINTURE BELGE
PEINTURE LUXEMBOURGEOISE - OBJETS D'ART - ARGENTERIE - ART DECO - DESSINS - BANDE DESSINEE

ESTIMATIONS GRATUITES EN LIGNE SUR WWW.MILLON-BELGIQUE.COM

SPA

15 décembre 2021

11 janvier - 3 février - 17 mars - 28 avril 2022

de 11h à 17h, sur rendez-vous

Hôtel Silva (salle Hockenheim) - Balmoral 33,
49000 SPA

WATERLOO

13 janvier - 3 février - 10 mars - 14 avril 2022

de 10h à 13h, sur rendez-vous

Librairie Little Nemo, Rue François Libert, 11
1410 WATERLOO



NOS PROCHAINES JOURNÉES D'ESTIMATIONS



CONTACT : Mélissa LAFONT
02/218.00.18

melissa@millon-belgique.com

LUXEMBOURG

20 janvier - 11 février - 4 mars
7 avril 2022

de 11h à 17h, sur rendez-vous

Parc Belle-Vue, Salle Liszt,
5 av. Marie-Thérèse - 2132 LUXEMBOURG

BRUXELLES

CHAQUE LUNDI

de 14h à 18h

et sur rendez-vous les autres jours

**Chez vous, chez nous,
prenons rendez-vous !**

VENDEZ VOS TRÉSORS AUX ENCHÈRES





MILLON

BELGIQUE

Av. des Casernes 39 B - 1040 Bruxelles
+32 (0)2 218 00 18

millon-belgique.com